



OBČINA MISLINJA
Šolska cesta 34
2382 Mislinja

OBČINSKI NAČRT ZAŠČITE IN REŠEVANJA OB JEDRSKI NESREČI

VERZIJA 1.0.

	OGOVORA OSEBA ALI ORGAN	DATUM	PODPIS
IZDELAL	Poveljnik CZ občine Mislinja Zlatko GODEC	10. 11. 2011	
SKRBNIK	Zlatko GODEC poveljnik CZ občine Mislinja in Strokovni delavec občine Mislinja Bogdan SLEMENIK		
Pregledal	Štab CZ občine Mislinja		
SPREJEL	Župan občine Mislinja Bojan Borovnik		
Javno predstavljen	Občina Mislinja – objava po internetu		
Mnenje o uskaljenosti	MORS – URSZR izpostava Slovenj Gradec	Datum : _____ z dne _____	

VSEBINA

1. JEDRSKA NESREČA	3
1.1. Uvod	3
1.2. Splošno o nevarnosti ionizirajočega sevanja	4
1.3. Možne posledice nesreče v občini	4
1.4. Viri nevarnosti ionizirajočega sevanja v občini	5
1.5. Sklepne ugotovitve	6

2. OBSEG NAČRTOVANJA	7
2.1. Ravni načrtovanja	7

3. KONCEPT ZAŠČITE REŠEVANJA IN POMOČI OB JEDRSKI NESREČI	7
3.1. Temeljne podmene načrta	7
3.2. Koncept odziva v primeru jedrske nesreče v NE Krško	8
3.3. Koncept odziva ob jedrski nesreči v tujini	9
3.4. Uporaba načrta	10

4. POTREBNE SILE IN SREDSTVA TER RAZPOLOŽLJIVI VIRI	10
4.1. Pregled organov in organizacij, ki sodelujejo pri izvedbi nalogi	10
4.2. Materialno- tehnična sredstva za izvajanje načrta	12
4.3. Predvidena finančna sredstva	13

5. ORGANIZACIJA IN IZVEDBA OPAZOVANJA, OBVEŠČANJA IN ALARMIRANJA	13
5.1. Opazovanje, obveščanje in alarmiranje ob jedrski nesreči v NE Krško.....	13
5.2. Opazovanje, obveščanje in alarmiranje ob jedrski nesreči v tujini	16

6. AKTIVIRANJE SIL IN SREDSTEV	17
6.1. Aktiviranje organov ob jedrski nesreči v NE Krško.....	17
6.2. Aktiviranje občinskih sil za ZRiP ob jedrski nesreči v NE Krško	18
6.3. Aktiviranje sil za ZRiP ob jedrski nesreči v tujini	19
6.4. Zagotavljanje materialnih sredstev pomoči	20

7. UPRAVLJANJE IN VODENJE	21
7.1. Organi in njihove naloge	21
7.2. Operativno vodenje	21
7.3. Ukrepanje organov CZ ob nesreči	24
7.4. Organizacija zvez	25

8. NADZOR RADIOAKTIVNOSTI OB JEDRSKI NESREČI	25
8.1. Nadzor radioaktivnosti ob jedrski nesreči	25

9. UKREPI IN NALOGE ZAŠČITE, REŠEVANJA IN POMOČI	25
---	-----------

9.1. Zaščitni ukrepi	25
9.1.1. Zaščitni ukrepi na območju načrtovanja dolgoročnih zaščitnih ukrepov ob nesreči v NE Krško	26
9.1.1.1. Zaklanjanje.....	27
9.1.1.2. Ukrepi radiacijske zaščite	27
9.1.1.3. Dekontaminacija	28
9.1.2. Zaščitni ukrepi ob jedrski nesreči v tujini	28
9.2. Naloge zaščite, reševanja in pomoči v ODU ob nesreči v NE Krško	28
9.2.1. Nujna medicinska pomoč	28
9.2.2. Prva veterinarska pomoč	29
9.2.3. Zagotavljanje osnovnih pogojev za življenje	29
9.2.4. Sprejem in oskrba ogroženih prebivalcev	30

10. OSEBNA IN VZAJEMNA ZAŠČITA	30
10.1. Osebna in vzajemna zaščita	31

11. RAZLAGA POJMOV IN KRAJŠAV	32
11.1. Pomen pojmov	32
11.2. Razlaga okrajšav	33

12. SEZNAM PRILOG IN DODATKOV	33
12.1. Seznam prilog k načrtu	34
12.2. Seznam dodatkov k načrtu	37

1. JEDRSKA NESREČA

1.1. Uvod

Občinski načrt zaščite in reševanja ob jedrski nesreči – verzija 2.0 je izdelan v skladu in na podlagi temeljnega načrta (državni – verzija 2.0, ki ga je sprejela Vlada RS, dne 9.1.2004) in regijskega načrta zaščite in reševanja ob jedrski nesreči-verzija 2.0, ki ga je sprejel Poveljnik CZ za Zahodnoštajersko, dne 7.2.2005 ter podrobno opredeljuje izvajanje dolgoročnih zaščitnih ukrepov in naloge zaščite in reševanja, ki so v pristojnosti občine ob nesreči v Nuklearni elektrarni Krško (NEK) ter ob nesrečah s čezmejnimi vplivi v jedrskih elektrarnah v tujini, ker je ozemlje občine v območju načrtovanja dolgoročnih zaščitnih ukrepov in v območju splošne pripravljenosti. Načrt je izdelan v skladu z zakonom o varstvu pred naravnimi in drugimi nesrečami (Ur. list RS, št. 64/94, 33/00, 87/01 in 28/06), zakonom o varstvu pred ionizirajočimi sevanji in jedrski varnosti (Ur. list RS, št. 50/03), uredbo o vsebini in izdelavi načrtov zaščite in reševanja (Ur. list RS, št. 3/02, 17/02 in 17/06) ter drugimi predpisi in strokovnimi podlagami, ki so upoštevani v temeljnem in regijskem načrtu. Načrt občine je usklajen s temeljnim načrtom zaščite in reševanja ob jedrski nesreči (verzija 2.0), kar je razvidno iz pisnega mnenja Uprave RS za zaščito in reševanje, šifra 842-11/2006-64, z dne 4.12.2006. V načrtu niso opredeljeni ukrepi in naloge ob drugih nesrečah z viri ionizirajočega sevanja, kot so nesreče pri transportu radioaktivnih ali jedrskih snovi, nesreče z

drugimi viri ionizirajočega sevanja ali nesreče, ki bi jih povzročila strmoglavljenja satelita ali plovila na jedrski pogon. V načrt tudi ni vključena pripravljenost občine na teroristične napade z uporabo radiacijskega orožja.

1.2. Splošno o nevarnosti ionizirajočega sevanja

Viri ionizirajočega sevanja so naravni in umetni. Zaradi radioaktivnih izotopov v okolju (zemlja, zrak, voda, prehrana) je človek na razne načine izpostavljen ionizirajočemu sevanju. Običajno jih delimo na zunanje in notranje obsevanje. Do zunanjega obsevanja pride, če so radioaktivni izotopi v človekovi okolici. Ob razpadanju obsevajo človeka z oddajanjem prodornih sevanj, kot so npr. žarki γ . Izpostavitvev sevanju je v tem primeru sorazmerna s časom zadrževanja v območju sevanja. Do notranjega obsevanja pride zaradi vnosa radioaktivnih snovi v organizem z vdihavanjem onesnaženega zraka (inhalacija), uživanjem onesnažene hrane in pijače (ingestija) in zaradi vnosa skozi kožo, zlasti če je poškodovana. Ob vnosu v organizem pridejo do izraza tudi tisti radioaktivni izotopi, ki zaradi malo prodornih delcev sevanj niso pomembni kot zunanji sevalci, npr. plutonijevi izotopi, ki so sevalci α . V telo vneseni radioaktivni izotopi različnih elementov se glede na kemijsko obliko obnašajo dokaj različno (čas zadrževanja, kopičenje v specifičnih organih ali tkivih, hitrost in delež izločanja). Pomembno je tudi to, da se po vnosu radioaktivnih izotopov v telo ni mogoče izogniti nadaljnji izpostavljenosti sevanju, ker radionuklidi obsevajo tkiva, dokler se zadržuje v telesu.

Ionizirajoče sevanje snovi oddaja energijo z ioniziranjem in vzbujanjem atomov in molekul. V tkivu lahko zaradi tega pride do okvar biološko pomembnih molekul, kar lahko privede do poškodbe ali smrti celice. Ob uničenju velikega števila celic organa ali tkiva so posledice za organizem lahko zelo resne, celo smrtne, in se pokažejo relativno hitro po obsevanju. Te učinke imenujemo **deterministične** in je zanje značilno, da imajo prag - ne opažamo jih pod dozo, ki je nižja od neke mejne vrednosti. Nad pragom pa se posledice večajo s prejšeto dozo.

Po drugi strani pa je sevanje tudi mutageno in v celici povzroči spremembe, ki lahko predstavljajo enega od prvih dogodkov pri razvoju celice v rakasto obliko.

Kancerogenost sevanja je učinek, ki verjetno nima praga, in z večanjem doze narašča verjetnost nastanka raka. To je **stohastični** oziroma učinek zaradi statistično ugotovljenih okvar celic. Če pa sevanje okvari spolne celice, se posledice pokažejo šele na potomcih (dedni ali hereditarni učinki).

1.3. Možne posledice nesreče v Občini Mislinja

Ob jedrski nesreči se sprostijo radioaktivne snovi (radioaktivni plini in radioaktivni delci) pretežno v ozračje in se razširjajo v obliki radioaktivnega oblaka v širše okolje. Stopnja ogroženosti ob jedrski nesreči zaradi radioaktivnega onesnaženja okolja je odvisna od vrste in od količine izpuščene aktivnosti posameznih skupin radionuklidov (žlahtni plini, radioizotopi joda, dolgoživi fisijski produkti). Prenos in razširjanje sta odvisna od vremenskih razmer. Radioaktivni delci se med prenosom usedajo (suhi used) ali pa izpirajo s padavinami (mokri used) na površine pod seboj.

Radioaktivno sevanje prihaja do človeka po treh glavnih prenosnih poteh: z vdihavanjem radioaktivnih zračnih delcev, zaužitjem z vodo in hrano ter neposrednim zunanjim obsevanjem iz radioaktivnega oblaka ali iz onesnaženih tal. Radioaktivne snovi lahko pridejo v telo tudi prek odprtih ran.

Vrsta in stopnja ogroženosti se s časom spreminjata. Nezaščiteni prebivalci v bližini kraja nesreče bodo v prvih urah po izpustu najprej izpostavljeni zunanjemu sevanju iz radioaktivnega oblaka in vdihavanju radioaktivnih delcev, še posebej izotopov radioaktivnega joda, ki se kopičijo v ščitnici. Srednje (nekaj dni po nesreči) in dolgoročno pa prihaja do obsevne obremenitve zaradi zaužitja onesnažene hrane (I-131 v mleku, listnati zelenjavi, pitni vodi), še posebej v krajih, kjer uporabljajo za pitje in napajanje živine deževnico, ter zaradi zunanjega sevanja iz onesnaženih tal. V tem obdobju so pomembni dolgoživi radionuklidi, kot npr. Cs-137, Cs-134, Sr-90. Ob jedrski nesreči v oddaljeni elektrarni v tujini (znotraj 1000 km pasu) lahko ob neugodnih vremenskih razmerah pričakujemo kontaminacijo na vsem ozemlju občine Mislinja. Do večje kontaminacije bi prišlo v tistem delu občine, kjer bi v času prehoda radioaktivnega oblaka deževalo.

Načrt konkretno opredeljuje ukrepe in naloge v občini Mislinja za obvladovanje dogodkov ob najhujših nesrečah v jedrskih elektrarnah, kar pomeni, nesreča ob poškodbi sredice z odpovedjo zadrževalnega hrama.

V primeru jedrske nesreče v NEK bi bile posledice največje v neposredni okolici, to je do nekaj 10 km. V večji oddaljenosti pa je odvisna od vremenskih razmer. Glede na število in zanesljivost varnostnih sistemov v NEK je verjetnost nastanka nesreče, ki bi pomenila večjo nevarnost za prebivalstvo, izredno majhna.

Celotno območje občine Mislinja leži tako izven območja načrtovanja takojšnjih zaščitnih ukrepov (OTU, radius 10 km) kot tudi izven območja načrtovanja dolgoročnih zaščitnih ukrepov (ODU, radius 25 km). Občina Mislinja, tako spada v območje splošne pripravljenosti (vsa Slovenija), kjer se zaščitni ukrepi izvajajo na podlagi meritev.

1.4. Viri nevarnosti ionizirajočega sevanja v občini Mislinja

Vire nevarnosti lahko razdelimo v 5. skupin:

1. Jedrski objekti - to so jedrske elektrarne, raziskovalni jedrski reaktorji, postroji za obogatitev urana, postroji za izdelavo gorivnih elementov, obrati za predelavo in odlaganje obsevanega jedrskega goriva ter objekti, namenjeni uskladiščenju, predelavi in odlaganju radioaktivnih odpadkov. Najhujše posledice bi imela nesreča v jedrskih elektrarnah. Nesreča s težjo poškodbo sredice lahko povzroči zelo resne posledice za zdravje ali celo ogrozi življenje zaposlenih v elektrarni in prebivalstva v okolici objekta. V Občini Mislinja sicer **ni takšnih objektov** vendar nevarnost predstavlja bližina NEK in takšni objekti v tujini, ki imajo ob nesreči čezmejni vpliv.

2. Objekti, kjer se uporabljajo radioaktivni viri - to so stacionarni objekti, kjer se uporabljajo radioizotopi (npr. v industriji, raziskovalnih inštitutih in bolnišnicah). V industriji se radioizotopi uporabljajo na določenem mestu (npr. za sterilizacijo, merjenje debeline pločevine, nivojev v posodah itd.) ali pa so premični (npr. radiografsko merjenje zvarov, merjenje vlažnosti cestišča itd.). V primerjavi z nesrečami v jedrskih objektih povzročajo nesreče z radioaktivnimi viri v glavnem onesnaženje z enim samim radionuklidom (npr. Cs-137 ali Co-60), ki prizadene

predvsem delovno osebje oziroma lahko nepravilno ravnanje z radioaktivnim virom povzroči obsevanost osebja, ki presega predpisane mejne vrednosti.

3. Prevoz radioaktivnih in jedrskih snovi - zaradi posebnih varnostnih ukrepov je verjetnost nesreče pri prevozu zelo majhna, če pa se zgodi je njen vpliv prostorsko omejen na nekaj hektarjev veliko območje, ki bi ga bilo potrebno po nesreči dekontaminirati in/ali omejiti dostop nanj.

4. Padec satelita z jedrskim reaktorjem ali satelita, ki ima na krovu radioaktivni material.

Razlikujemo dve vrsti virov sevanja na satelitu: vir visoke alfa aktivnosti izotopov plutonija)in reaktorski vir. V prvem primeru gre za možno onesnaženje z močno strupenim sevalcem alfa. V drugem primeru pomeni padec satelita onesnaženje s fisijskimi produkti. Radioaktivnost ostaja večinoma vezana na delce z visokimi specifičnimi aktivnostmi in je zanjo značilno, da ne vsebuje jodovih in cezijevih izotopov. Nevarnost pomeni predvsem vdihavanje delcev, ki v posamezniku lahko povzročijo visoke doze, in ne zunanje sevanje. Območja onesnaženja so trakaste oblike s širino nekaj 10 kilometrov in dolžino nekaj 100 kilometrov.

5. Teroristični napadi se lahko izvedejo z napadi na jedrske objekte ali z uporabo t.i. »umazanih bomb« katerih namen je povzročiti radiološko kontaminacijo omejenega obsega.

S tem načrtom se ureja nadzor in obvladovanje dogodkov samo ob najhujših nesrečah v jedrskih elektrarnah. Najhujša jedrska nesreča v tem primeru pomeni poškodbo sredice z odpovedjo zadrževalnega hrama.

1.5. Sklepne ugotovitve

Območje Občine Mislinja, lahko prizadenejo nesreče:

- v jedrski elektrarni Krško,
- v jedrskih elektrarnah v tujini, ki so znotraj 1000 km območja oddaljenosti od Slovenije.

Z občinskim načrtom zaščite in reševanja ob jedrski nesreči v NEK ali v tujini se načrtujejo ukrepi in naloge za zaščito, reševanje in pomoč za zagotavljanje osnovnih pogojev za življenje, ki so v pristojnosti občine.

Ob jedrski nesreči v NEK se z načrtom načrtuje izvajanje ukrepov in nalog za ozemlje, ki je izven 25 km območja (Območje izvajanja dolgoročnih zaščitnih ukrepov)- ODU in spada v območje splošne pripravljenosti.

Ob jedrski nesreči v tujini se izvajajo ustrezni ukrepi, ki so predvideni za območje dolgoročnih zaščitnih ukrepov, ter drugi ukrepi, ki jih predlagajo pristojni strokovni organi.

Z načrtom se načrtuje sprejem in namestitvev oseb iz območja izvajanja evakuacije (Posavja). **Občina Mislinja** namreč izpolnjuje pogoje za sprejem evakuiranih prebivalcev, saj ne leži na območju ogrožene od potresa VIII (rušilne) stopnje po EMS lestvici in hkrati leži izven 25 kilometrskega območja načrtovanja dolgoročnih zaščitnih ukrepov. Število evakuiranih prebivalcev, ki jih sprejme občina Mislinja ter določitev evakuacijskih sprejemališč definira Regijski načrt za jedrsko nesrečo, podani pa so v prilogah tega načrta.

DODATEK

D-10

Načrt sprejema in namestitvev evakuacija prebivalstva iz Posavja ob jedrski nesreči

2.. OBSEG NAČRTOVANJA

2.1 Ravni načrtovanja

Temeljni načrt je državni načrt ob jedrski nesreči. Občinski načrt mora biti usklajen s temeljnim načrtom ter načrtom regije.

Pred sprejemom občinskega načrta se načrt pošlje na Upravo RS za zaščito in reševanje, ki po pregledu načrta izda pisno mnenje o usklajenosti občinskega s temeljnim načrtom. Upoštevanje tega mnenja je obvezno.

Občinski načrt je podrobno razčlenjen temeljni in regijski načrt, ter konkretno opredeljuje izvajanje dolgoročnih zaščitnih ukrepov in nalog v območju splošne pripravljenosti ob nesreči v Jedrski elektrarni Krško (NEK) ali v kateri od jedrskih elektrarn znotraj 1000 kilometrskega pasu v tujini. V načrtu se prav tako opredeljujejo ukrepi in naloge, ki jih izvaja občina Mislinja v zvezi s sprejemom in namestitvijo evakuiranih oseb z območja Posavske regije.

3. KONCEPT ZAŠČITE, REŠEVANJA IN POMOČI OB JEDRSKI NESREČI

3.1. Temeljne podmene načrta

Načrt zaščite in reševanja občine je izdelan za jedrsko nesrečo, pri kateri lahko pride do večjega izpusta radioaktivnih snovi v okolje, in sicer za:

- ♦ jedrsko nesrečo v Nuklearni elektrarni Krško
- ♦ jedrsko nesrečo v jedrskih elektrarnah v tujini s čezmejnimi vplivi v drugih državah.

Načrt temelji na vnaprej določenih območjih načrtovanja zaščitnih ukrepov, stopnjah nevarnosti in intervencijskih nivojih, ki jih določa temeljni načrt za:

- ♦ **območje splošne pripravljenosti (ODU)**, je območje celotne občine Mislinja.

Zaščitni ukrepi se izvajajo na podlagi meritev ob jedrski nesreči v NEK ali v tujini. V tem območju se načrtujejo predvsem prehrambeni ukrepi.

Stopnje nevarnosti:

- ♦ **nenormalni dogodek**
- ♦ **začetna nevarnost**
- ♦ **objektna nevarnost**

- ♦ **splošna nevarnost**, se razglasi, ko grozi oziroma je prišlo do poškodbe ali taljenja sredice z možnostjo poškodovanja zadrževalnega hrama. Obstaja možnost ali pa je prišlo do izpusta radioaktivnih snovi v okolje v takšnem obsegu, ki zahteva zaščitne ukrepe na širšem območju okoli elektrarne.

Intervencijski nivoji:

- ♦ **intervencijski nivoji**, so izogibne doze, pri katerih začnemo izvajati takojšnje in dolgoročne zaščitne ukrepe za ogroženo prebivalstvo;

- ♦ **akcijski nivoji** so nivoji kontaminacije prehrane, pri katerih začnemo uvajati kontrolo prehrane;
- ♦ **operativni intervencijski nivoji** so neposredno merljivi nivoji, pri katerih začnemo uvajati zaščitne ukrepe za prebivalstvo ali delavce; izvedeni so iz intervencijskih in/ali akcijskih nivojev.

V primeru nesreče v NEK, ko je razglašena **objektna ali splošna nevarnost**, Štab CZ občine Mislinja, zagotovi popolno aktiviranje občinskega načrta zaščite in reševanja ob jedrski nesreči v manj kot 24-tih urah oziroma v rokih, ki jih opredeljuje temeljni načrt.

Štab CZ občine Mislinja zagotavlja v sodelovanju z ReCO Slovenj Gradec pravočasno in objektivno obveščanje prebivalcev na ogroženem območju o razsežnostih nesreče, njenih posledicah, o ukrepanju za zmanjševanje in odpravo posledic ter o ravnanju ob nesreči.

V primeru jedrske nesreče v tujini, ki bi ogrozila tudi Slovenijo in območje Občine Mislinja se izvajajo ustrezni ukrepi, ki so predvideni za območje dolgoročnih zaščitnih ukrepov ter drugi ukrepi iz pristojnosti posameznih ministrstev.

Ob večji nesreči, ko razpoložljive sile in sredstva v občini ne zadoščajo za uspešno izvajanje načrtovanih ukrepov in nalog, poveljnik CZ Občine Mislinja, zaprosi za pomoč, preko ReCO Slovenj Gradec poveljnika regije.

3.2 Koncept odziva v primeru jedrske nesreče v NEK

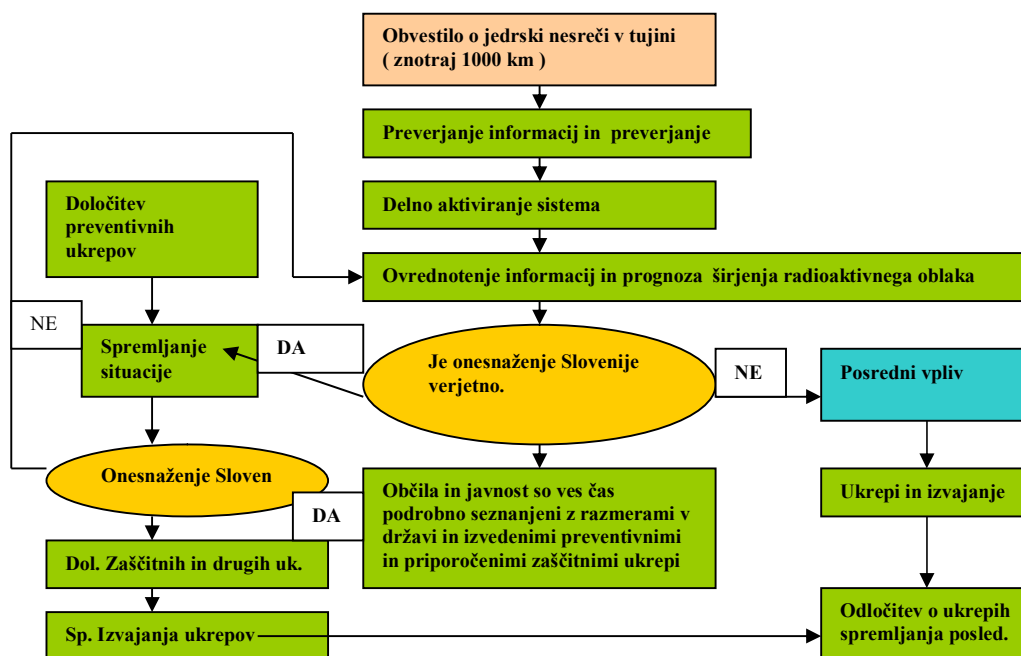
Koncept temelji na stopnjah nevarnosti, ki klasificirajo izredni dogodek oziroma nesrečo ter je v pristojnosti NE Krško in opredeljen v temeljnem načrtu. Za razvrščanje odstopanj od normalnega obratovanja elektrarne se uporablja naslednja štiristopenjska lestvica klasifikacije:

- ♦ nenormalni dogodek
- ♦ začetna nevarnost
- ♦ **objektna nevarnost**
- ♦ **splošna nevarnost**

Do razglašene objektne nevarnosti se načrt ne aktivira in se v občini ne izvaja aktivnosti.

Ob razglašeni OBJEKTNI ali SPLOŠNI NEVARNOSTI potekajo v občini glavne aktivnosti kot je prikazano na diagramu poteka aktivnosti ob jedrski nesreči v NE Krško.

itd.).



Na območju občine Mislinja se v primeru jedrske nesreče v tujini, ki bi ogrozila tudi to ozemlje, izvajajo načrtovani ukrepi določeni za območje splošne pripravljenosti za izvajanje dolgoročnih zaščitnih ukrepov in so prikazani na naslednjem diagramu poteka dejavnosti:

3.4 Uporaba načrta

Načrt se aktivira, ko NEK razglasi **objektno ali splošno nevarnost** zaradi nesreče v NE Krško ter ob nesrečah v jedrskih elektrarnah v tujini s čezmejnimi vplivi, pri katerih bi prišlo od večjega izpusta radioaktivnih snovi v okolje. O tem ReCO Slovenj Gradec obvesti pristojne v Občini Mislinja.

Pristojen za aktiviranje in izvedbo načrta je Poveljnik CZ Občine Mislinja.

4. SILE, SREDSTVA IN VIRI ZA IZVAJANJE NAČRTA

Potrebne ukrepe za ZRiP ob jedrski nesreči izvajajo občinski organi, enote in službe CZ, javne in druge organizacije, ki takšno ali podobno dejavnost opravljajo v svojem delovnem procesu na območju občine Mislinja.

Enote, službe in organi CZ ter druge sile za zaščito in reševanje izvajajo te ukrepe in naloge po aktiviranju.

4.1. Pregled organov in organizacij, ki sodelujejo pri izvedbi nalog iz občinske pristojnosti

4.1.1. Organi Občine Mislinja:

- Župan;

- podžupan(i);
- občinska uprava;
- strokovna služba.

4.1.2. Občinske sile za zaščito, reševanje in pomoč

a. Organi civilne zaščite (CZ):

- poveljnik CZ občine Mislinja;
- namestnik poveljnika CZ;
- občinski štab Civilne zaščite (OŠCZ);
- poverjeniki za CZ ;

b. Enote CZ.

- enote za administrativno tehnično pomoč;
- enote za prvo pomoč;
- enote za tehnično reševanje;
- enote za RKB zaščito;
- službe za podporo;
- enota za ViUZ;
- informacijski center

c. Društva in druge nevladne organizacije:

- Prostovoljna gasilska društva (*PGDMislinja , PGD Doliče, PGD Dovže,*);
- Taborniki in skavti,
- Rdeči križ in Karitas.

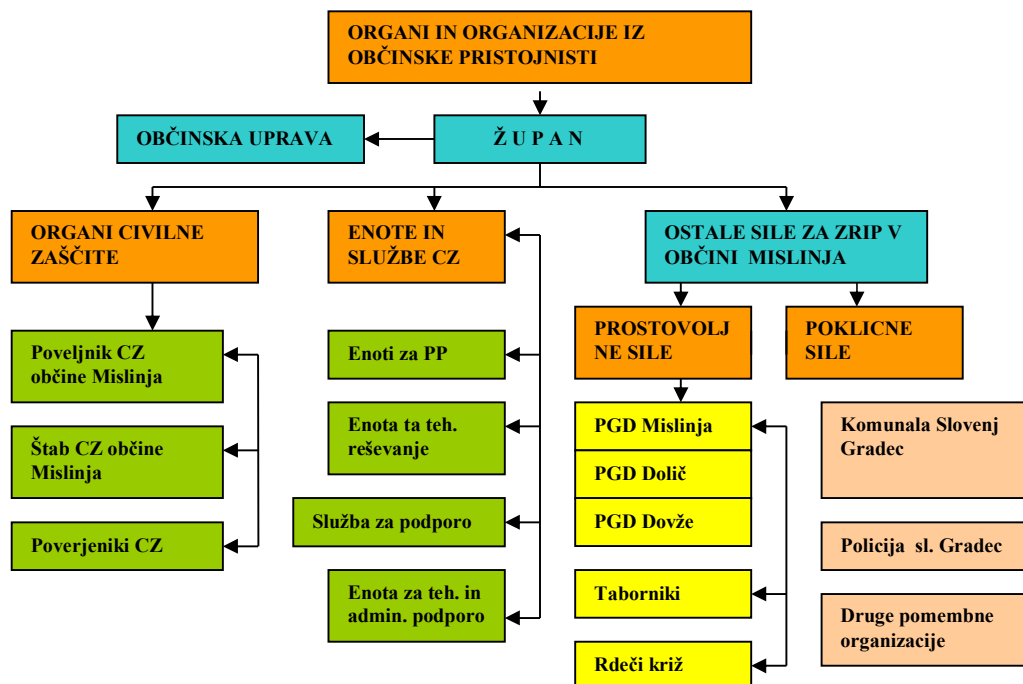
d. Javne službe pomembne za ZRiP:

- Javna zdravstvena služba, Bolnišnica Slovenj Gradec, Zdravstveni dom Mislinja;
- Javna veterinarska služba Slovenj Gradec;
- Javna služba socialnega varstva, Center za socialno delo Slovenj Gradec;
- Gospodarske javne službe (Komunalno podjetje Slovenj Gradec, Elektro Slovenj Gradec);
- Policijska postaja Slovenj Gradec.

e. Organizacije, s katerimi ima Občina Mislinja sklenjeno pogodbo (aneks) o opravljanju nalog ZIR:

- Komunala Slovenj Gradec

SHEMA: Pregled organov in organizacij, ki sodelujejo pri izvedbi nalog iz občinske pristojnosti.



PRILOGE

- P-01/1** Seznam odgovornih oseb Občini Mislinja
- P-01/3** Seznam članov štaba občine Mislinja
- P-03/5** Seznam odgovornih oseb v PGD
- P-06/1** Seznam humanitarnih organizacij
- P-06/18** Pogodbene organizacije in društva
- P-14/1** Seznam pripadnikov CZ oddelka za RKB dekontaminacijo
- P-14/2** Seznam pripadnikov CZ enot PP
- P-14/4** Seznam pripadnikov CZ službe za podporo
- P-14/6** Seznam pripadnikov CZ enot za tehnično reševanje

4.2 Materialno-tehnična sredstva za izvajanje načrta

Materialno-tehnična sredstva se načrtujejo za:

- ♦ zaščitno-reševalno opremo in orodje (sredstva za osebno in skupinsko zaščito, sredstva za RKB dekontaminacijo, sredstva za nastanitev prebivalcev, oprema,

vozila ter tehničnih druga sredstva, ki jih potrebujejo strokovnjaki, reševalne enote, službe in reševalci),

♦ sredstva pomoči (sredstva za osebno zaščito, živila, pitna voda, zdravila in drugi predmeti oziroma sredstva, ki so namenjena brezplačni razdelitvi ogroženemu prebivalstvu)

Za izvajanje zaščite, reševanja in pomoči se uporabijo obstoječa sredstva, ki se zagotavljajo na podlagi predpisanih meril za organiziranje, opremljanje in usposabljanje sil za zaščito, reševanje in pomoč. O pripravljenosti in aktiviranju sredstev iz popisa (SP) za potrebe občinskih enot in služb CZ ter drugih sil ZRP na območju Občine Mislinja, odloča poveljnik CZ Občine Mislinja, o pripravljenosti in aktiviranju sredstev iz popisa iz drugih občin pa odloča na predlog poveljnika CZ Občine Mislinja, poveljnik CZ ZŠ regije.

Glavni materialni viri zaščite, reševanja in pomoči so razpoložljiva sredstva za zaščito, reševanje in pomoč, namenske zaloge materialnih sredstev za zaščito, reševanje in pomoč, ki jih oblikujejo država in lokalne skupnosti, državne blagovne rezerve ter sredstva humanitarne pomoči.

Namenski objekti in naprave so zaklonišča in drugi zaščitni objekti, skladišča za shranjevanje in vzdrževanje zaščitnih sredstev, reševalne opreme in sredstev humanitarne pomoči.

PRILOGE

P-05/1 Pregled zaklonišč

P-05/2 Pregled zaklonilnikov

P-05/6 Seznam pripadnikov enote za tehnično reševanje

P-14/7 Pregled potrebne zaščitne in reševalne opreme štaba in enot CZ

P-14/8 Seznam opreme v skladišču CZ Občine Mislinja na Šolski cesti 34

4.3 Predvidena finančna sredstva

Stroške v zvezi delovanja občinskih enot Civilne zaščite in štaba CZ Občine Mislinja zagotavlja Občina Mislinja in sicer:

♦ stroški operativnega delovanja ki se nanašajo na povračila stroškov za aktivirane pripadnike CZ in prostovoljne formacije, katerih ustanovitelj je občina;

♦ stroški usposabljanja, urjenja in vaj;

♦ drugi materialni stroški (storitve, gorivo, mazivo,...)

Stroške delovanja regijskih in državnih sil za zaščito reševanje in pomoč, ki prihajajo na pomoč v Občino Mislinja krije država.

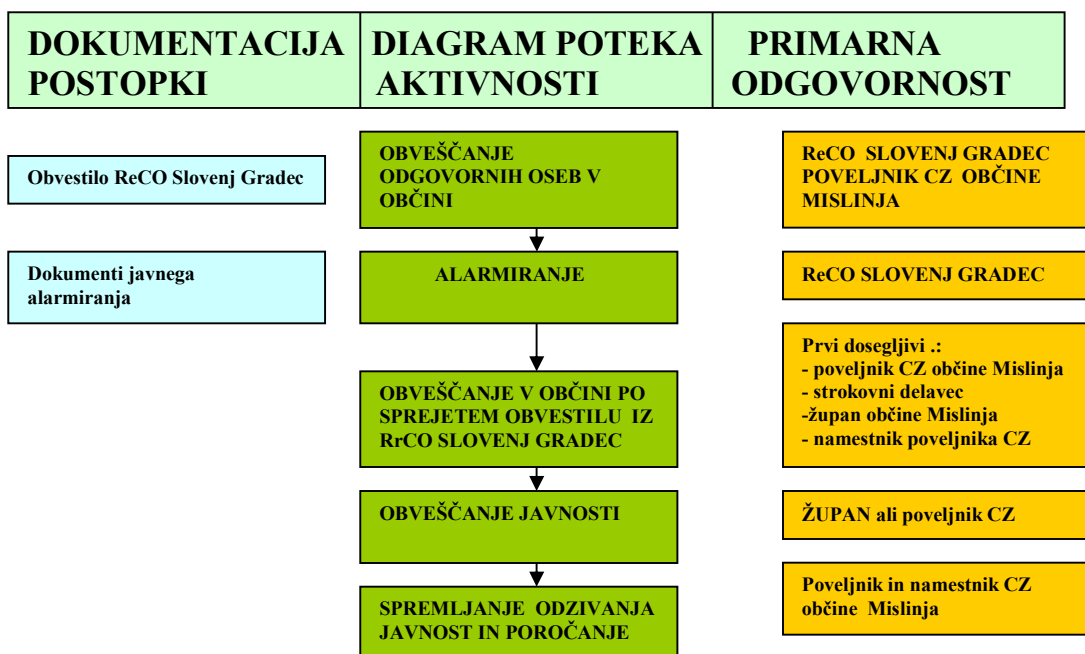
DODATEK

D-4

Načrtovana finančna sredstva

5. OPAZOVANJE, OBVEŠČANJE IN ALARMIRANJE

5.1. Opazovanje, obveščanje in alarmiranje ob jedrski nesreči v NEK



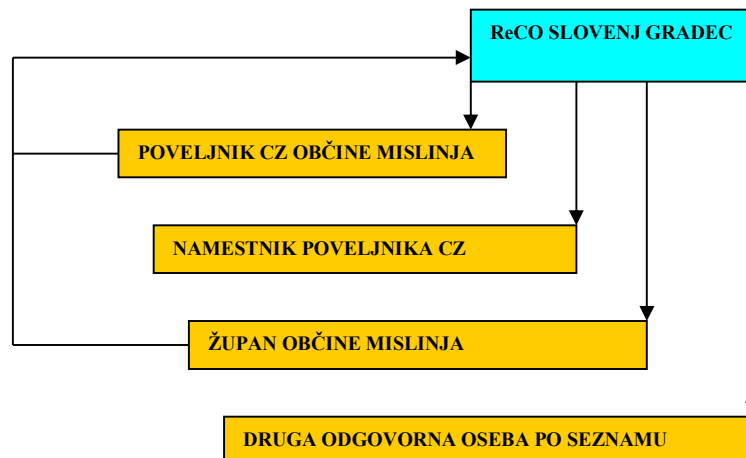
Obveščanje odgovornih oseb Občine Mislinja

Center za obveščanje Republike Slovenije (v nadaljevanju CORS) v primeru **objektne** ali **splošne** nevarnosti podatke, ki jih prejme od NEK, posreduje Regijskemu centru za obveščanje Slovenj Gradec (ReCO Slovenj Gradec), ta pa obvesti odgovorno osebo po prioriteten seznamu, **prvega dosegljivega** (poveljnika CZ Občine Mislinja oziroma njegovega namestnika, župana,...).

Sporočilo vsebuje podatke o:

- ♦ stopnji nevarnosti (objektivna, splošna nevarnost);
- ♦ možnem razvoju dogodkov;
- ♦ priporočljivih zaščitnih ukrepov.

Shema: Obveščanje pristojnih organov ob razglasitvi objektne ali splošne nevarnosti



Obveščanje v Občini Mislinja po prejemu obvestila iz ReCO Slovenj Gradec.

Po sprejetem obvestilu o objektni ali splošni nevarnosti zaradi jedrske nesreče v NEK ali jedrski nesreči v tujini z čezmejnimi vplivi poteka obveščanje v Občini Mislinja na naslednji način:

- odgovorna oseba Občine Mislinja, ki je Regijskemu centru za obveščanje Slovenj Gradec prva dosegljiva (poveljnik CZ Mislinja, namestnik poveljnika CZ Župan občine Mislinja...), po prejemu obvestila o jedrski nesreči v NEK ali tujini takoj izvede, po prilogi P-01/1, medsebojno obveščanje vseh odgovornih oseb v občini Mislinja. Obvestilo se posreduje po razpoložljivih sredstvih zvez (mobitel, telefon, kurirji,...)

Obveščanje javnosti

Obveščanje prebivalcev ob jedrski nesreči se prične ob razglasitvi [objektne nevarnosti](#).

Za obveščanje prebivalcev Občine Mislinja o izvajanju nalog zaščite, reševanja in pomoči iz občinske pristojnosti, je odgovoren poveljnik CZ Občine Mislinja in župan, ki s tem namenom skrbi za:

- pripravo sporočil za javnost;
- seznanjanje prebivalcev z usmeritvami in napotki glede samozaščitnega ravnanja in drugimi usmeritvami za izvajanje osebne in vzajemne zaščite;
- navezuje stike z redakcijami medijev in novinarji ter skrbi, da imajo na razpolago informativna in druga gradiva in da so jim dostopni informacijski viri;
- spremlja poročanje medijev.

Informacije za prebivalstvo vsebujejo predvsem naslednje podatke:

- o smeri gibanja radioaktivnega oblaka,
- o navedbi kontaminiranih ali neposredno ogroženih območij in naselij,
- o trenutnem stanju v elektrarni (razvoj dogodkov);

- vplivih nesreče na prebivalstvo in okolje-,
- kakšno pomoč lahko pričakujejo;
- ukrepi za omilitev nesreče;
- kako naj izvajajo osebno in vzajemno zaščito;
- kako naj sodelujejo pri izvajanju zaščitnih ukrepov;
- kje lahko dobijo dodatne informacije.

Informacije občine Mislinja posreduje preko lokalnih javnih medijev in na druge krajevno običajne načine. Za dodatne informacije Občina Mislinja objavi telefonske številke svetovalne službe.

Alarmiranje

Ob razglasitvi objektne nevarnosti, bo na pretečo nevarnost izpusta radioaktivnih snovi, ki bi lahko ogrozil prebivalstvo, opozoril alarmni znak za **neposredno nevarnost**, ki ga bo na območju izvajanja zaščitnih ukrepov sprožil Regijski center za obveščanje Slovenj Gradec, preko sistema enotnega krmiljenja siren. Alarmnemu znaku za neposredno nevarnost bo sledilo obvestilo o izvajanju zaščitnih ukrepov, preko osrednjih in lokalnih medijev.

PRILOGE in NAPOTEK

P-01/1 Seznam odgovornih oseb občine

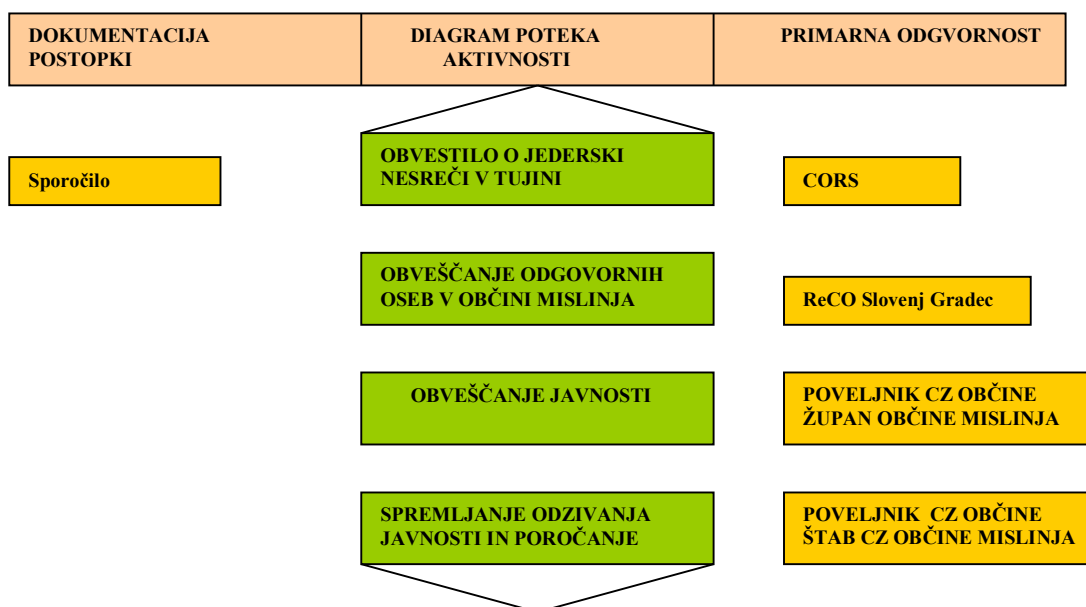
P-02/2 Seznam oseb v Občini Mislinja zadolženih za stike z javnostjo

P-03/8 Podatki o lokacijah siren in načinu njihove uporabe

P-16/12 Napotek – zaščita pred sevanjem in kako ravnamo ob morebitni nesreči v NEK

P-17/2 Radijski imenik sistema zvez ZARE

5.2. Opazovanje in obveščanje ob jedrski nesreči v tujini



Sporočilo o jedrski nesreči v tujini bo Centru za obveščanje Republike Slovenije v skladu z določili konvencije o zgodnjem obveščanju o jedrskih nesrečah posredovala Mednarodna agencija za atomsko energijo ali država, v kateri se je zgodila. Prejeta informacija bo CORS posredoval Regijskemu centru za obveščanje Slovenj Gradec potem, ko bosta informacijo preverila Uprava RS za jedrsko varnost in Uprava RS za zaščito in reševanje v sodelovanju s Hidrometeorološkim zavodom Slovenije. ReCO Slovenj Gradec, pa bo o tem obvestil odgovorne osebe v Občini Mislinja. Javnost mora biti o nesreči, tudi tisti, ki ne bi zahtevala izvajanja zaščitnih ukrepov na območju Slovenije in s tem tudi občine, pravočasno in objektivno obveščena.

PRILOGE in NAPOTEK

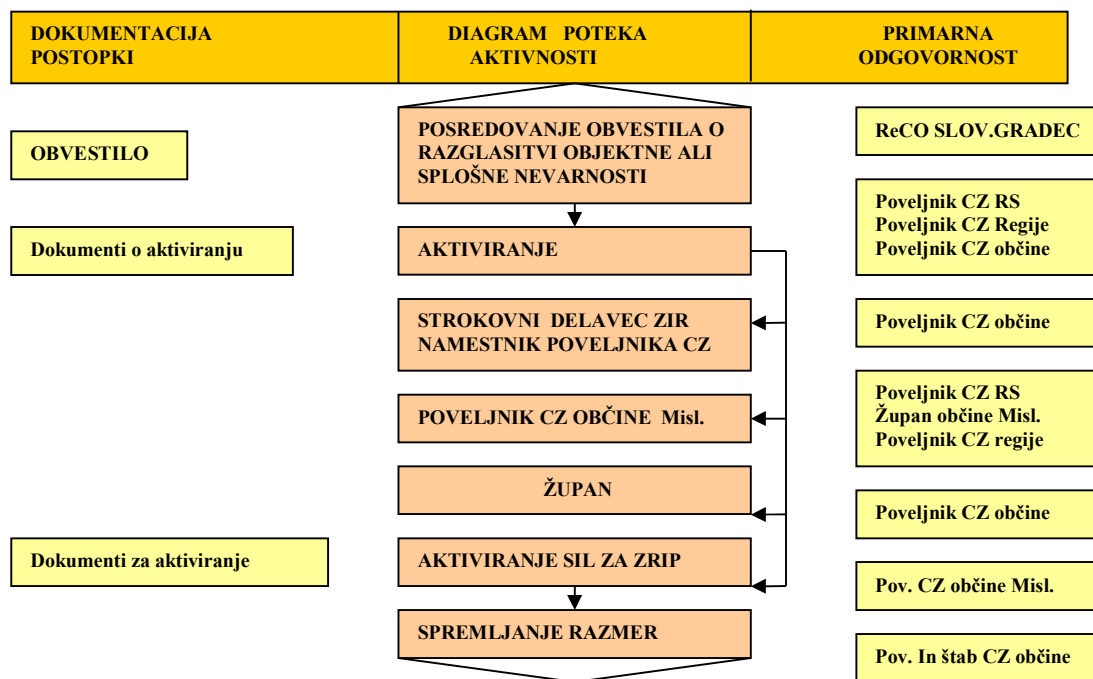
P-01/1 Seznam odgovornih oseb občine

P-01/2 Seznam delavcev ZIR Občine Mislinja

P-2/2 Seznam oseb v občini, zadolženih za stike z javnostjo

6..0. AKTIVIRANJE SIL IN SREDSTEV

6.1 Aktiviranje organov in njihovih strokovnih služb ob nesreči v NEK



ReCO Slovenj Gradec, posreduje obvestilo o razglašeni splošni nevarnosti zaradi jedrske nesreče v NEK ali zaradi nesreče v tujini z čezmejnimi vplivi prvi dosegljivi odgovorni osebi v Občine Mislinja.

Poveljnik CZ Občine Mislinja pa v skladu z načrtom aktiviranja aktivira župana, člane občinskega štaba CZ, poverjenike za CZ .

Glede na nastale razmere in presoje o potrebni pomoči strokovnih služb Občine Mislinja organom vodenja sistema ZIR zaradi nesreče, župan aktivira direktorja občinske uprave in občinske strokovne službe.

Poveljnik CZ Občine Mislinja (ali njegov namestnik) najprej aktivira/skliče organe, ki so pristojni za operativno in strokovno vodenje zaščite, reševanja in pomoči oziroma podpirajo to vodenje:

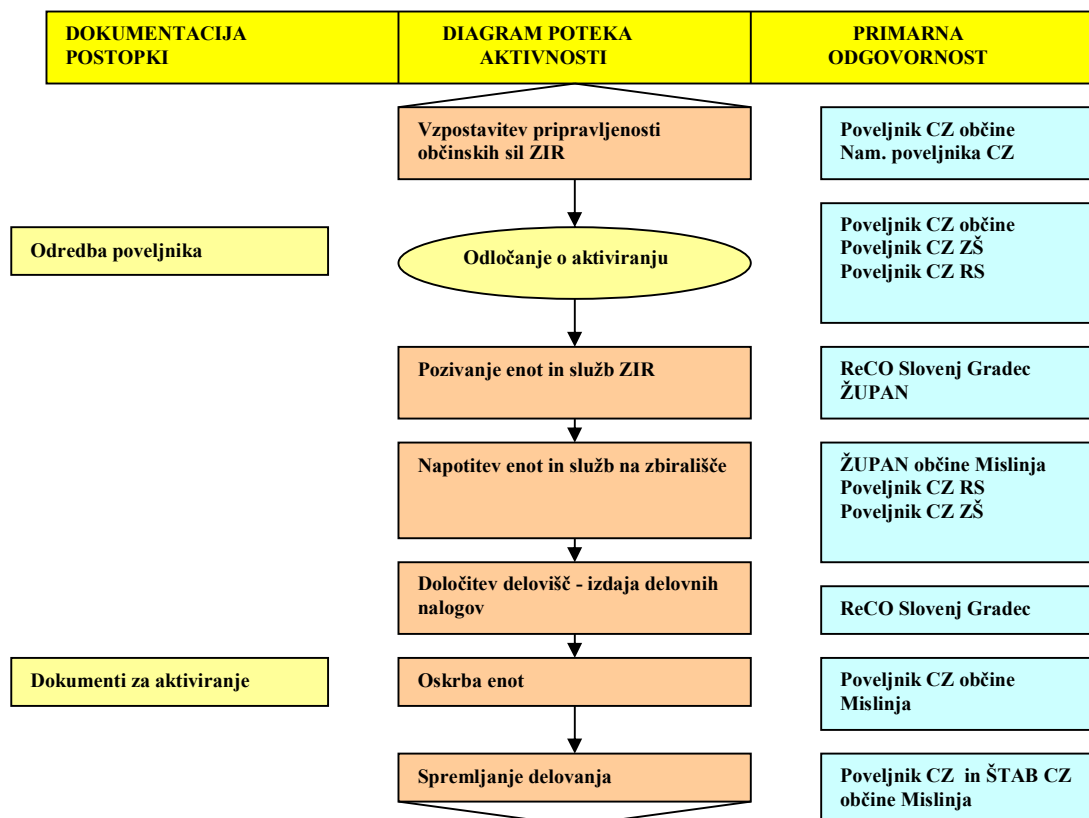
- ◆ Štab CZ Občine Mislinja;
 - strokovnega delavca občine zadolženega za področje ZIR, ki je skrbnik načrta;
 - župana oz osebo, ki ga nadomešča;
 - direktorja občinske uprave.

Poveljnik CZ Občine Mislinja, skupaj s strokovno službo za ZIR nato po potrebi izvede aktiviranje drugih organov in strokovnih služb v Občini Mislinja (poverjenike, itd). Občinske sile za ZRiP ob jedrski nesreči v tujini lahko aktivira poveljnik CZ RS, v sodelovanju s poveljnikom CZ občine Mislinja.

PRILOGE:

- P-1/1** Seznam odgovornih oseb v občini Mislinja
- P-1/2** Seznam delavcev ZIR Občini Mislinja
- P-1/3** Seznam članov štaba Občine Mislinja
- P-1/6** Seznam predstojnikov in delavcev v občini Mislinja
- P-17/2** Radijski imenik sistema zvez ZARE

6.2 Aktiviranje občinskih sil za zaščito, reševanje in pomoč ob jedrski nesreči v NEK



O pripravljenosti in aktiviranju Civilne zaščite in drugih sil za zaščito, reševanje in pomoč iz občinske pristojnosti, odloča Poveljnik CZ Občine Mislinja (tudi Poveljnik CZ Regije in Poveljnik CZ RS).

Pozivanje (aktiviranje) pripadnikov CZ in drugih občinskih sil za zaščito, reševanje in pomoč izvaja strokovna občinska služba (Skupna služba za civilno zaščito in požarno varnost). Prav tako je v njeni pristojnosti urejanje zadev v zvezi z nadomestili plač in povračil stroškov, ki jih imajo občinski pripadniki pri opravljanju dolžnosti v Civilni zaščiti oziroma na področju zaščite in reševanja.

Občinske sile za zaščito in reševanje, ki odhajajo na prizadeto območje, se zberejo na svojih mobilizacijskih zbirališčih.

PRILOGE

- P-01/1** Seznam odgovornih oseb v občini Mislinja
- P-01/3** Seznam članov štaba Občine Mislinja
- P-03/5** Seznam odgovornih oseb v PGD
- P-06/1** Seznam humanitarnih organizacij
- P-06/18** Pogodbene organizacije in društva
- P-14/1** Seznam pripadnikov CZ oddelka za RKB dekontaminacijo
- P-14/2** Seznam pripadnikov CZ enot PP
- P-14/4** Seznam pripadnikov CZ službe za podporo
- P-14/6** Seznam pripadnikov CZ enot za tehnično reševanje
- P-15/7** Aktiviranje sil in sredstev za ZIR

6.3 Aktiviranje sil za zaščito, reševanje in pomoč ob jedrski nesreči v tujini

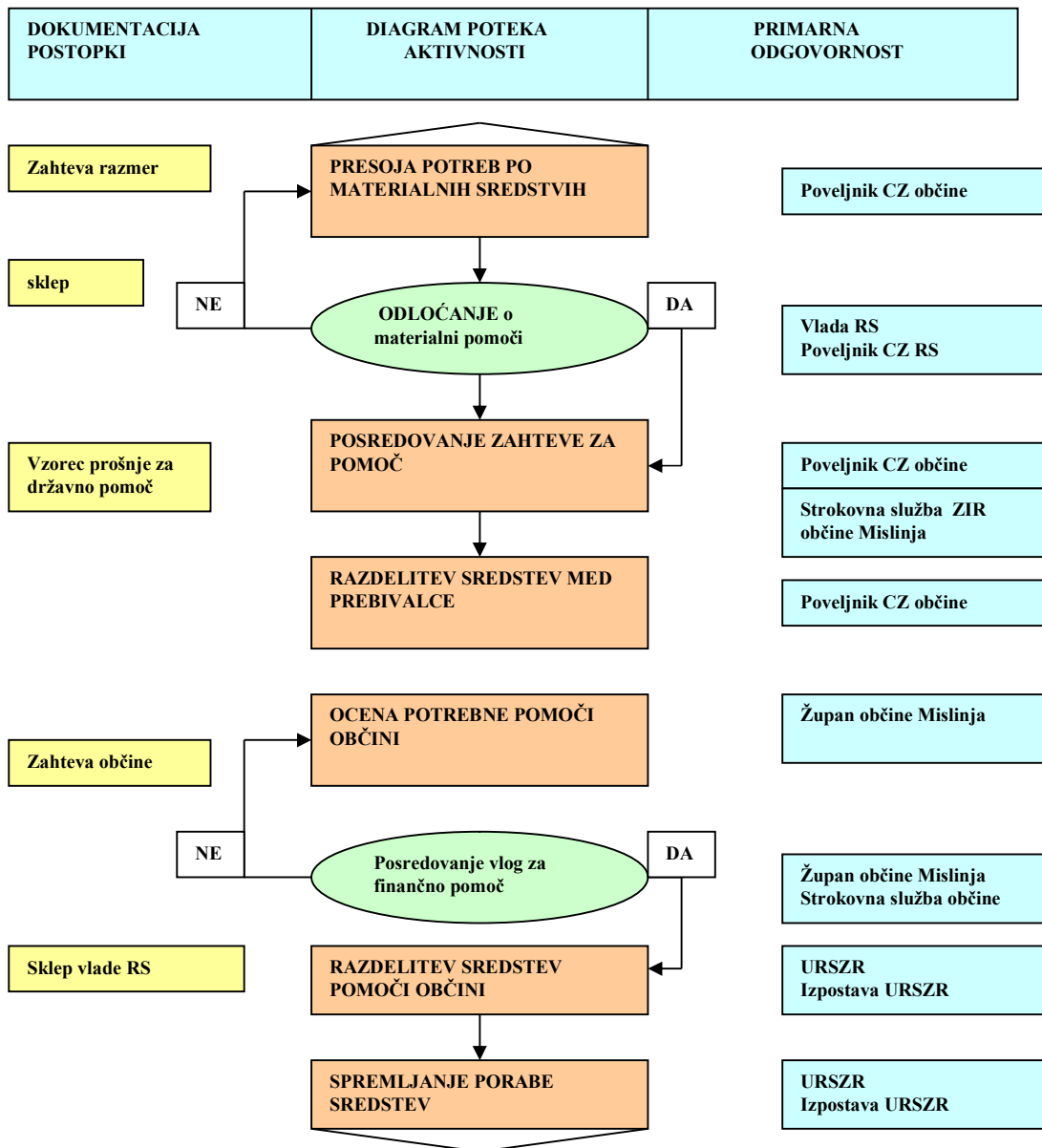
Aktiviranje sil za zaščito, reševanje in pomoč v primeru jedrske nesreče v tujini, poteka po istem postopku kot v primeru jedrske nesreče v NEK (glej poglavje 6.2.).

Ob jedrski nesreči v tujini odloča o aktiviranju državnih, regijskih in občinskih sil CZ Poveljnik CZ RS v sodelovanju s Poveljnikom CZ regije in občine.

Potrebne sile se aktivirajo, če je potrebno glede na pričakovane posledice nesreče, izvajati ukrepe in naloge zaščite, reševanja in pomoči na celotnem območju ali delu območja Slovenije.

6.4 Zagotavljanje materialnih sredstev pomoči

Materialna sredstva pomoči se v Občini Mislinja zagotavljajo kot kaže diagram:



Materialna pomoč države in regije v primeru jedrske nesreče v Nuklearni elektrarni Krško ali ob nesrečah v jedrskih elektrarnah v tujini, zajema:

- posredovanje pri zagotavljanju specialne opreme, ki jo na območju prizadete občine ni mogoče dobiti (električni agregati, naprave za prečiščevanje vode,
- oprema za detekcijo, dozimetrijo in dekontaminacijo ipd.);
- pomoč v zaščitni in reševalni opremi;
- pomoč v hrani, pitni vodi, zdravilih, obleki, obutvi ipd.;
- pomoč v krmi in pri oskrbi živine;
- pomoč pri začasni nasanitvi evakuiranih prebivalcev;
- pomoč pri zagotovitvi finančnih sredstev, ki jih občine potrebujejo za financiranje ukrepov in nalog pri zagotavljanju osnovnih pogojev za življenje.

PRILOGE

P-14/7 Pregled opreme v skladišču CZ Občine Mislinja Šolska cesta 34

P-14/9 Vzorec prošnje za državno pomoč

7. PRIJAVLJANJE IN VODENJE

7.1. Organi in njihove naloge

Vodenje sil za zaščito, reševanje in pomoč je urejeno z zakonom o varstvu pred naravnimi in drugimi nesrečami (Ur.l.RS, št. 64/94). Po tem zakonu se varstvo pred naravnimi in drugimi nesrečami organizira in izvaja kot enoten sistem na lokalni, regionalni in državni ravni.

7.1.1. Občinski organi:

- župan

- skrbi za izvajanje priprav za varstvo pred naravnimi in drugimi nesrečami;
- sprejme načrte zaščite in reševanja;
- skrbi za izvajanje ukrepov za preprečitev in zmanjšanje posledic nesreče;
- skrbi za obveščanje prebivalstva o nevarnostih, o stanju varnosti in o sprejetih zaščitnih ukrepih;
- opravlja naloge iz svoje pristojnosti;

če je potrebno župan aktivira strokovne službe občine Mislinja, ki izvajajo naslednje naloge;

- ◆ zagotavljati pogoje dela za poveljnika CZ in štaba CZ Občine Mislinja;
- ◆ zagotavljati informacijsko podporo pri izvajanju nalog;
- ◆ nuditi pomoč tehničnih služb s področja okolja in prostora;
- ◆ nuditi pomoč službe za družbene dejavnosti;
- ◆ opravljati druge naloge iz svoje pristojnosti;

7.1.2. Organi vodenja CZ:

- poveljnik CZ Občine Mislinja

- ◆ odreja aktiviranje Civilne zaščite in drugih sil za ZiR;
- ◆ vodi in usmerja ZRiP ob naravnih in drugih nesrečah;
- ◆ odreja umik ljudi, živali in premoženja iz ogroženih objektov in območji;
- ◆ odreja uporabo določenih sredstev zvez, oziroma njihovo vzpostavitev;
- ◆ odreja odstranitev ovir, ki onemogočajo uspešno intervencijo;
- ◆ odreja uporabo tujega zemljišča za ZiR;
- ◆ odreja porušitev objekta oziroma posek dreves;
- ◆ odreja obvezno sodelovanje državljanov v ZiR v skladu z njihovimi sposobnostmi in sredstvi za ZiR;

- štab CZ Občine Mislinja

- ◆ nudi poveljniku Občine Mislinja strokovno pomoč pri vodenju nalog ZRiP;
- ◆ organiziranje in izvajanje reševalnih intervencij iz občinske pristojnosti;
- ◆ zagotavlja informacijsko podporo;
- ◆ zagotavlja logistično podporo;
- ◆ opravljanje administrativnih in finančnih zadev.

7.1.3. Prostovoljne organizacije, s katerimi ima Občina Mislinja sklenjeno pogodbo:

- PGD MISLINJA, DOLIČ, DOVŽE

- ◆ se organizirajo v skladu s kategorizacijo, pravili stroke in pogodbe o izvajanju nalog javne gasilske službe;
 - ◆ sodelujejo in pomagajo pri oskrbi s pitno vodo;
 - ◆ sodelujejo in pomagajo pri izvedbi ukrepov ZRiP ob nesrečah z nevarnimi snovmi;
 - ◆ izvajajo črpanje vode in druge tehnične ukrepe ob poplavah v koordinaciji s štabom CZ;
 - ◆ organizirajo ali sodelujejo pri izvedbi takojšnjega začasnega umika prizadetih in ogroženih ljudi, živali in premoženja;
 - ◆ izvajajo določene naloge tehničnega reševanja.
- Društvo tabornikov »Mrzli studenec«
- ◆ postavljanje začasnih bivališč za ogroženo prebivalstvo;
 - ◆ sodelovanje pri zagotavljanju življenjskih pogojev v začasnih prebivališčih;
 - ◆ ostale naloge zaščite in reševanja po sklepu župana in OŠ CZ;

7.1.4. Organizacije, s katerimi ima Občina Mislinja sklenjeno pogodbo o sodelovanju:

-Komunala Slovenj Gradec

- ◆ strojna mehanizacija;
oskrba s pitno vodo;
- ◆ ostale naloge zaščite in reševanja po sklepu župana in OŠCZ;
- ◆ pomoč pri urejanju začasnih bivališč;
- ◆ ostale naloge zaščite in reševanja po predhodnem dogovoru z naročnikom;

7.1.5. Policija

- Varuje življenje, osebno varnost in premoženje ljudi na prizadetem območju;
- Ureja promet v skladu z določenim prometnim režimom;
- Vzdržuje javni red;
- V skladu z nastalimi razmerami preprečuje, odkriva in preiskuje kazniva dejanja in prekrške;
- Sodeluje pri izvajanju humanitarnih, oskrbovalnih, izvidovalnih in drugih nalog;
- Opravlja druge naloge iz svoje pristojnosti v skladu z zakonom o organizaciji in delovnem področju ministrstev.

7.1.6 Center za socialno delo Slovenj Gradec

- Sodeluje pri izvajanju evakuacije in poskrbi za izvajanje drugih zaščitnih ukrepov v domu ostarelih ter v drugih ustanovah iz svoje pristojnosti;
- Sodeluje pri nastanitvi in oskrbi ogroženih skupin prebivalstva;
- Ocenjuje posledice nesreče z vidika zdravstvenih okvar zaposlenih;
- Opravlja druge naloge iz svoje pristojnosti v skladu z zakonom o organizaciji in delovnem področju.

7.1.7. Elektro Slovenj Gradec

- Vzpostavi takojšen nadzor nad okvaro elektro infrastrukture;
- Sodeluje pri sanaciji oziroma odpravljanju posledic nesreče;
- Intenzivira dobavo energije prednostnim uporabnikom;
- Določi pogoje za postavitve el. infrastrukture do lokacij začasnih bivališč;
- Opravlja druge naloge iz svoje pristojnosti.

7.1.8. Cestno podjetje Maribor

- Izdelajo načrt prometne ureditve na prizadetem območju ter vzpostavlja prometni režim s prometno signalizacijo v cestnem prometu glede na razmere ter prednosti;
- Obveščajo javnost ter prednostne uporabnike prometnih storitev o zaporah, omejitvah in drugih spremembah v cestnem prometu;
- Opravlja druge naloge iz svoje pristojnosti

7.1.9. Humanitarne organizacije

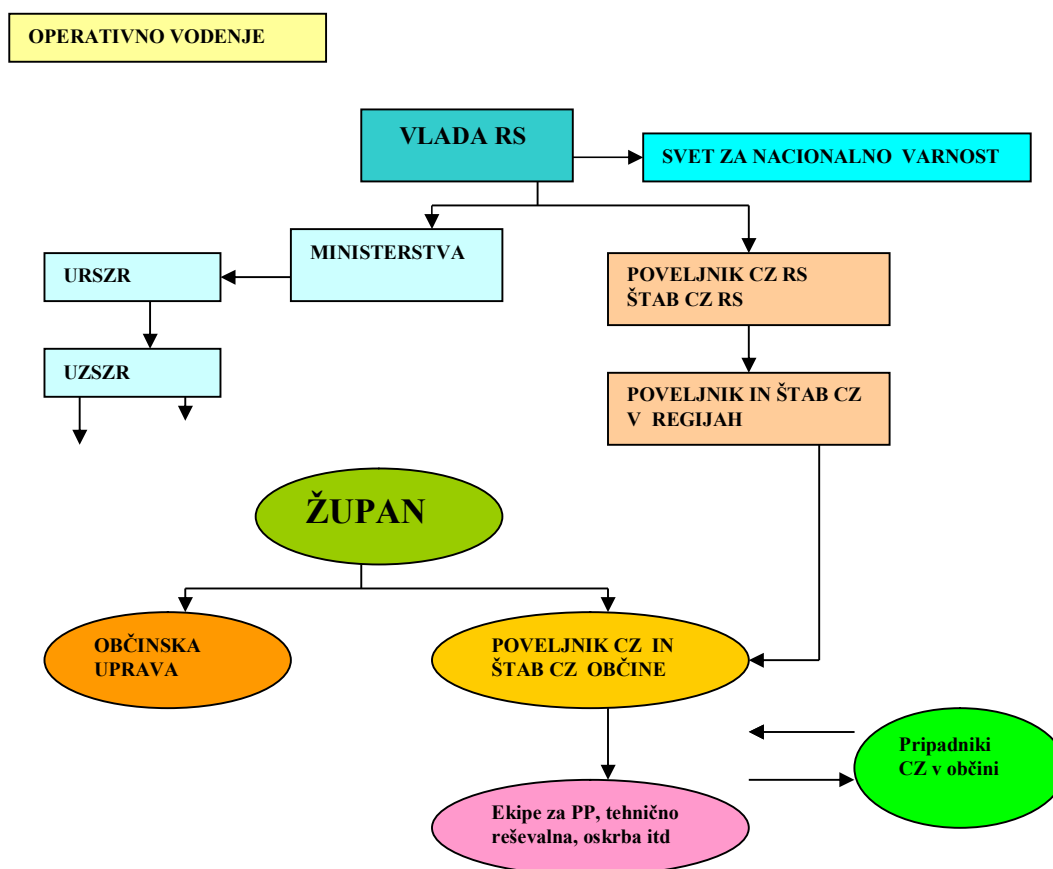
- Rdeči križ Slovenj Gradec
- ♦ opravljajo naloge iz svoje pristojnosti

DODATEK

D-1

Načrt dejavnosti Občine Mislinja ob naravnih in drugih nesrečah

Shema vodenja sistema ZiR v Občini Mislinja



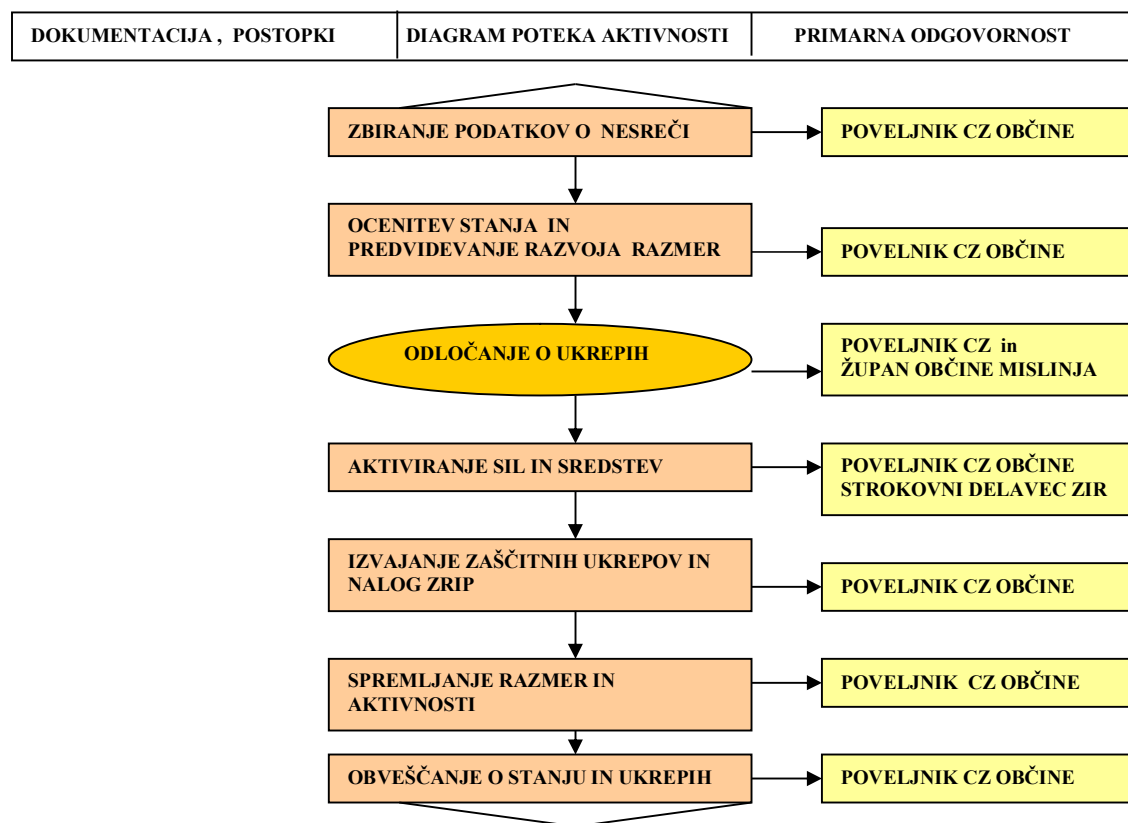
Dejavnost zaščite in reševanja na območju Občine Mislinja operativno vodi poveljnik CZ Občine Mislinja, ki mu pri delu pomaga štab CZ Občine Mislinja. Za vodenje posameznih intervencij za zaščito, reševanje in pomoč, lahko poveljnik CZ Občine Mislinja, določi vodjo intervencije.

Štab CZ Občine Mislinja organizira svoje delo na sedežu štaba CZ, Šolska ulica števil., 34. Če je zaradi poškodovanosti objekta, poškodovanih komunikacij ali zaradi drugih razlogov onemogočeno delo Štaba, se preseli na rezervno lokacijo v sejno sobo PGD Mislinja na Gozdarski cesti v Mislinji.

Štab CZ Občine Mislinja mora ob nesreči čim prej vzpostaviti pregled nad stanjem na prizadetem območju, oceniti predvideni razvoj situacije zagotoviti takojšnje ukrepanje z zagotovitvijo nujne pomoči, nato pa se osredotočiti na izdelavo strategije ukrepanja do zagotovitve osnovnih pogojev za življenje, ki zajema določitev prednostnih nalog, človeške in materialne vire, operativne rešitve izvedbe zahtevnejših nalog ter nosilce koordiniranj.

Posledice nesreče je potrebno čim prej ustrezno dokumentirati. Prav tako je potrebno dokumentirati vse odločitve poveljnika Civilne zaščite Občine Mislinja in drugih organov. Za te naloge je odgovorna strokovna služba, poveljnik in služba za podporo. V primeru, da občina ne razpolaga z ustreznimi silami, poveljnik Civilne zaščite Občine Mislinja, skladno z načelom postopnosti, zaprosi za pomoč v silah in sredstvih za zaščito, reševanje in pomoč Poveljnika CZ ZŠ, ta pa glede na potrebe, Poveljnika CZ RS.

7.3. Ukrepanje organov CZ ob nesreči



7.4. Organizacija zvez

Pri neposrednem vodenju zaščite, reševanja in pomoči se uporablja sistem radijskih zvez zaščite in reševanja (ZA-RE), ter sistem osebnega pozivanja. Sistem zvez ZA-RE se obvezno uporablja pri vodenju intervencij in drugih zaščitnih in reševalnih akcijah. Komunikacijsko središče tega sistema je v centru za obveščanje Slovenj Gradec, prek katerega se zagotavlja povezovanje uporabnikov v javne in zasebne funkcionalne telekomunikacijske sisteme. Sistem deluje (za območje MO V) preko repetitorskih postaj.

Pri prenosu podatkov in komuniciranju se načeloma uporablja vsa razpoložljiva telekomunikacijska in informacijska infrastruktura, ki temelji na različnih medsebojno povezanih omrežjih. Prenos podatkov in komuniciranje med organi vodenja, reševalnimi službami in drugimi izvajalci zaščite, reševanja in pomoči poteka po:

- radijskih zvezah ZA-RE;
- javne telefonske zveze, ki so lahko analogne ali digitalne;
- brezžični telefoni (GSM);
- preko kurirskega sistema- raznos pozivov (ECZ-5)
- zveze radioamaterjev;
- internetu;
- telefaksu.

PRILOGE

P-17/1 Navodilo za uporabo radijskih zvez ZARE

P-17/2 Radijski imenik sistema zvez ZARE

8. NADZOR RADIOAKTIVNOSTI

8.1. Nadzor radioaktivnosti ob jedrski nesreči

Nadzor radioaktivnosti usmerja in izvaja država oziroma regija v skladu s temeljnim načrtom. Občina pri tem nima nalog.

Naloge nadzora radioaktivnosti izvajajo državne in regijske enote za CZ.

9. UKREPI IN NALOGE ZAŠČITE, REŠEVANJA IN POMOČI

9.1 Zaščitni ukrepi

Zaščitni ukrepi obsegajo:

U - ukrepe za zaščito, reševanje in pomoč;

N - naloge zaščite, reševanja in pomoči;

OVZ - osebno in vzajemno zaščito



RADIACIJSKA ZAŠČITA obsega poleg nadzora radioaktivnosti ukrepe in sredstva za neposredno zaščito pred ionizirajočim sevanjem in sicer:

- uporabo osebnih zaščitnih sredstev;
- uporabo tablet kalijevega jodida;
- prepoved oziroma omejitev uživanja določenih živil;
- zaščita vodnih virov;
- zaščito živali in živinske krme ter
- dekontaminacijo.

ZAKLANJANJE obsega umik prebivalstva v zidane zgradbe in hermatizacija odprtin, s čimer se odpravijo ali zmanjšajo škodljivi učinki radioaktivnega prahu.

PRILOGE

P-05/1 Pregled zaklonilnikov

P-14/2 Seznam pripadnikov CZ službe za uporabo in vzdrževanje zaklonišč

ZAŠČITA REŠEVALCEV IN DRUGEGA OSEBJA

Vsi izvajalci zaščitnih ukrepov in nalog zaščite, reševanja in pomoči na onesnaženem območju morajo biti opremljeni z ustreznimi osebnimi zaščitnimi sredstvi in sredstvi za dozimetrično kontrolo.

Za nadzor (kontrolno) doznih obremenitev posameznikov, ki sodelujejo pri zaščiti in reševanju in niso poklicni delavci z viri ionizirajočega sevanja, skrbi regijski oddelek za RKB izvidovanje.

9.1.1 Zaščitni ukrepi na območju načrtovanja dolgoročnih zaščitnih ukrepov (ODU) ob nesreči v NEK

Zaščitni ukrepi se izvajajo na podlagi rezultatov nadzora radioaktivnosti, ki ga izvajajo pristojne ustanove za redni nadzor radioaktivnosti, regijske enote za radiacijsko, kemijsko in biološko zaščito CZ ter enota za opravljanje določenih nalog zaščite, reševanja in pomoči (ELME), ter po potrebi tudi enote Slovenske vojske.

Regijske enote za RKB zaščito opravljajo poleg detekcije in dozimetrije tudi označevanje kontaminiranega območja in jemanje vzorcev. Zahtevnejše terenske in laboratorijske preiskave in analize izvaja pooblaščen Ekološki laboratorij z mobilno enoto (ELME).

ZAŠČITNI UKREPI, ki se načrtujejo na območju občine Mislinja

9.1.1.1. Zaklanjanje

Zaklanjanje prepreči ali zmanjša zunanje obsevanje, vdihavanje radioaktivnih snovi iz radioaktivnega oblaka in used radioaktivnih snovi na kožo in obleko. Zaklanjanje je učinkovito v začetni fazi jedrske nesreče z relativno kratkim izpustom radioaktivnih snovi v ozračje in med prehodom oblaka. Po prehodu radioaktivnega oblaka je potrebno prostore temeljito prezračiti, da se zmanjša koncentracija radioaktivnih snovi, ki so se v času zaklanjanja nabrale v teh prostorih.

Zaklanjanje bi se izvajalo le v skrajnih primerih na podlagi opravljenih meritev oziroma prognoze širjenja radioaktivnega prahu.

Glede na oddaljenost do kraja nesreče nudijo dovolj visoko stopnjo zaščite notranji prostori zidanih objektov.

Ukrep zaklanjanja odredi Poveljnik CZ Občine Mislinja preko sredstev javnega obveščanja.

Za izvedbo ukrepa in obveščenost prebivalcev o uvedbi ukrepa je zadolžena Občina Mislinja

9.1.1.2. Ukrepi radiacijske zaščite:

- prepoved uporabe (pitne) vode in prepoved ali omejitev uživanja določenih živil, predvsem poljščin, sadja ter zelenjave;
- zaščito živali in živinske krme (zadrževanje živali v hlevih, prepoved pašne in hranjenja živali s svežo krmo),
- dekontaminacija ljudi, živali, objektov, predmetov in površin.
- uporaba tablet kalijevega jodida
- omejitev nabiranja in uporabe poljskih pridelkov in gozdnih sadežev
- omejitev pašne
- omejitev lovljenja divjadi
- omejitev gibanja na prostem

- Zaščitni ukrepi v kmetijstvu
- zaščita virov pitne vode.

Osebna zaščitna sredstva Občina Mislinja za pripadnike ustanovljenih enot in služb. Prebivalci Občine Mislinja so dolžni sami nabaviti zaščitna sredstva za zaščito dihal ter za hermatizacijo bivalnih prostorov.

Vse ukrepe v zvezi z radiacijsko zaščito izvajajo prebivalci občine po usmeritvah štaba za CZ in pristojnih služb. Občina na primeren in krajevno običajen način seznanja vse prebivalce z napotki za zaščito pred sevanjem in kako ravnajo ob morebitni nesreči v NEK.

PRILOGE

P-03/5 Seznam odgovornih oseb v PGD

P-14/1 Seznam pripadnikov CZ oddelka za RKB dekontaminacijo

P-16/12 Napotek – zaščita pred sevanjem in kako ravnamo ob morebitni nesreči v NEK

9.1.1.3. Dekontaminacija

Enota CZ Občine Mislinja za RKB dekontaminacijo izvaja dekontaminacijo ljudi, živali, predmetov in javnih površin. Po potrebi nudi tudi pomoč pri izvajanju dekontaminacije oseb in predmetov evakuiranih oseb iz Posavja.

PRILOGE

P-14/1

Seznam pripadnikov CZ oddelka za RKB dekontaminacijo

9.1.2 Zaščitni ukrepi ob jedrski nesreči v tujini

V primeru jedrske nesreče v tujini v oddaljenosti do 1000 km, se poleg določenih ukrepov, predvidenih ob razglasitvi splošne nevarnosti za območje dolgoročnih ukrepov (ODU) ob nesreči v NEK (poglavje 9) izvaja še:

- Poostren in povečan nadzor okolja, hrane; prioriteto imajo območja kjer je deževalo,
- Seznanjanje prebivalcev glede uživanja hrane, vode in živinske krme,
- Seznanjanje in obveščanje prebivalcev s priporočili (napotki) glede potovanja v prizadete države;
- Drugi ukrepi in naloge, ki jih odredi poveljnik CZ regije in poveljnik CZ RS.

Za izvedbo vseh ukrepov je odgovoren poveljnik CZ Občine Mislinja, **predvsem** da so prebivalci pravočasno obveščeni o nesreči in uvedenih ukrepih in nalogah, da izvede zaščitne ukrepe in naloge, ki jih določi poveljnik CZ regije in poveljnik CZ RS, ter posreduje napotke prebivalcem kako izvajati osebno in vzajemno zaščito.

V primeru hude jedrske nesreče v elektrarni, ki je znotraj 300 km območja in ob neugodnih vremenskih razmerah je možna tudi uporaba tablet kalijevega jodida.

9.2 Naloge zaščite, reševanja in pomoči ob nesreči v NEK

9.2.1 Nujna medicinska pomoč

Ob jedrski nesreči v NEK ne pričakujemo večjega števila ranjenih in poškodovanih prebivalcev Občine Mislinja, niti večjega števila oseb z znaki sevanja.

Nudenje prve medicinske pomoči prebivalcem Občine Mislinja bi se izvajala le v primeru poškodb reševalcev in drugih oseb, ki bi sodelovale pri izvajanju ukrepov zaščite, reševanja in pomoči.

Manjše poškodbe, do katerih bi prišlo pri izvajanju ukrepov zaščite in reševanja, bi prebivalci oskrbeli v okviru osebne in vzajemne zaščite, prvo zdravstveno pomoč jim zagotavlja medicinsko osebje na terenu ali v splošni in bolnišnici Slovenj Gradec, Zdravstveni dom Slovenj Gradec - Mislinja. Zdravstvene ustanove z območja občine zagotavljajo tudi psihološko pomoč prebivalstvu.

PRILOGE

P-06/3 Seznam zdravstvenih domov in zdravstvenih postaj v občini

P-14/2 Seznam pripadnikov CZ ekip za PP

9.2.2 Prva veterinarska pomoč

Prvo veterinarsko pomoč izvaja veterinarska postaja Slovenj Gradec in veterinarji za inšpekcijski nadzor Veterinarske uprave RS, ki ocenijo zdravstveno situacijo živali, na osnovi katere se veterinarska služba odloča o preventivnih in drugih ukrepih. Ker CZ v Občini Mislinja nima ekip za prvo veterinarsko pomoč, bi po potrebi, pri zakolu poškodovanih živali, odstranjevanju in pokopu živalskih trupel pomagale enote CZ in gasilci.

Prva veterinarska pomoč ob nesreči v NEK obsega:

- zbiranje podatkov o kontaminiranih in poginulih živalih na območju Občine
- pomoč pri izvajanju ukrepov za zaščito živali, živil živalskega izvora, krmil in napajališč pred ionizirajočimi sevanjem;
- prva veterinarska pomoč obolelim živalim;
- zasilni zakol kontaminiranih živali;
- sodelovanje pri odstranjevanju živalskih trupel in
- sodelovanje pri dekontaminaciji.

Navodilo prebivalcem za zaščito živali, krme, vode, živil živalskega izvora ter postopkov s kontaminirano hrano, krmo in živali pripravi **štab CZ Občine Mislinja** na osnovi navodil Ministrstva za kmetijstvo, gozdarstvo in prehrano, ter ga preko medijev večkrat dnevno posreduje prebivalcem.

PRILOGE

P-06/5 Pregled veterinarskih služb

9.2.3 Zagotavljanje osnovnih pogojev za življenje

Osnovni pogoji za življenje bodo vzpostavljeni takrat, ko bodo izpolnjeni pogoji za preklic odrejenih zaščitnih ukrepov.

Preklic **zaklanjanja in uporabe tablet kalijevega jodida** se razglasi, če:

- ◆ ni več verjetno, da bi lahko prišlo do večjih izpustov radioaktivnih snovi;
- ◆ ni več verjetno, da bi elektrarna razglasila objektno ali splošno nevarnost in

♦ meritve v okolju pokažejo, da ni dosežen intervencijski nivo za zaklanjanje in evakuacijo.

Preklic prepovedi ali omejitev **uživanja določenih živil** se razglasi če:

- ♦ ni več verjetno, da bi lahko prišlo do večjih izpustov radioaktivnih snovi in
- ♦ če ni dosežen akcijski nivo za posamezno vrsto živila.

9.2.4 Sprejem in oskrba ogroženih prebivalcev

Občina Mislinja po kriterijih, navedenih v točki 1.5 zadostuje pogojem za sprejem in oskrbo evakuiranih prebivalcev iz območja OPU (3km okrog NEK) in OTU (10 km okrog NEK).

Načrtuje se, da Občina Mislinja sprejme ogrožene prebivalce z območja Posavja. Predvideno število evakuiranih prebivalcev, ki jih sprejme Občina Mislinja je določeno v Regijskem načrtu ZIR .

Sprejem in oskrba ogroženih prebivalcev obsega:

- nudenje zatočišča,
- nujna oskrba prebivalcev,

ki so se zaradi ogroženosti območja, kjer prebivajo umaknili iz svojih bivališč in so bili evakuirani na območje Občine Mislinja.

Evakuirani prebivalci se zberejo v evakuacijskih sprejemališčih, ki so natančno določene v prilogi k temu načrtu. Občina Mislinja na sprejemališčih vzpostavi informacijske centre in dekontaminacijske postaje, v katerih izvaja kontrolo onesnaženosti in dekontaminacijo oseb in vozil, če je med evakuacijo prišlo do radiološke kontaminacije. Kontrolo kontaminacije in uspešnost dekontaminacije preverja regijska enota za RKB izvidovanje.

Občina Mislinja začasne nastanitve organizira preskrbo s hrano, pitno vodo in sanitarno vodo ter drugimi nujnimi življenjskimi potrebami, poskrbijo za vključevanje šoloobvezne mladine v izobraževalni proces ter sodelujejo z humanitarnimi organizacijami pri razdeljevanju človekoljubne pomoči.

Stroške nastanitve, nujne oskrbe in izobraževanje krije Občina Mislinja. Občina, iz katere so evakuirani prebivalci, daje Občina Mislinja finančno nadomestilo za evakuirane osebe v obsegu, kot da do evakuacije ne bi prišlo. Razliko krije država.

PRILOGE in DODATEK

P-04 Podatki o enotah za postavitve začasnih bivališč

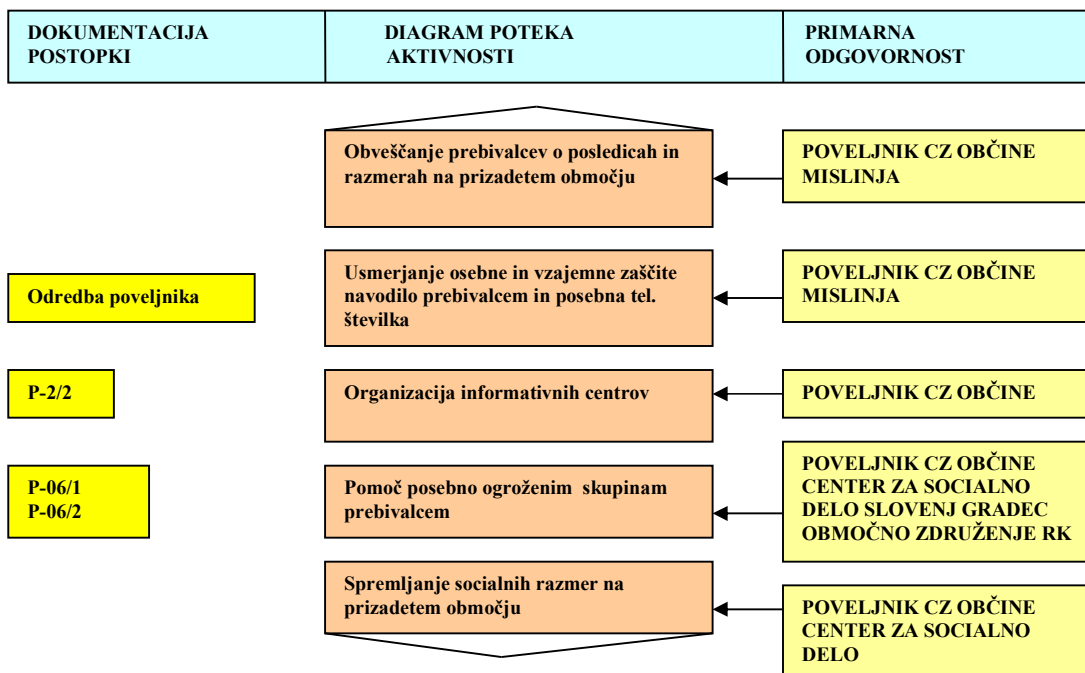
P-14/4 Seznam pripadnikov CZ služb za podporo

P-16/1 Seznam humanitarnih organizacij

D-10 Načrt sprejema in namestitvev evak. prebivalcev iz Posavja ob nesreči v NEK

10. OSEBNA IN VZAJEMNA ZAŠČITA

10.1 OSEBNA IN VZAJEMNA ZAŠČITA



Vzajemna zaščita obsega vse ukrepe, ki jih prebivalci začnejo izvajati takoj, ko so obveščeni o jedrski nesreči, posledica katere je povečano ionizirajoče sevanje. Uporaba priročnih in standardnih sredstev za osebno zaščito, dosledno spoštovanje navodil, ki jih preko sredstev javnega obveščanja posredujejo strokovni organi, lahko učinkovito zmanjšajo dozne obremenitve.

Da bi lahko prebivalci učinkovito izvajali ukrepe za zaščito svojega zdravja in življenja, morajo biti temeljito seznanjeni z učinki sevanja, njegovih nevarnostih, stopnji nevarnosti, kakor tudi o vseh možnih in potrebnih zaščitnih ukrepih. Prebivalcem morajo biti v naprej dana vsa potrebna navodila glede načina obveščanja ob nesreči, o vrsti in stopnjah nevarnosti, kot tudi o potrebnih zaščitnih ukrepih in njihovem izvajanju.

V osebno in vzajemno zaščito ob nesreči v NEK spadajo:

- ♦ uporaba sredstev za osebno zaščito pred radiacijsko kontaminacijo;
- zadrževanje v zaprtih prostorih (zaklanjanje)
- hermetizacija stanovanjskih in gospodarskih prostorov;
- osebna dekontaminacija;
- omejitev uporabe prehrabnenih artiklov (uporaba artiklov, ki so v zaprtih omarah, shrambah, hladilnikih);
- omejitev na pitje vode in pijač, ki niso bile onesnažene (ustekleničene pijače);
- priprave na evakuacijo (seznanitev z evakuacijo in sprejemališči).

Za organiziranje, razvijanje in usmerjanje osebne in vzajemne zaščite je zadolžena Občina Mislinja. V ta namen ima občina organizirano ustrezno svetovalno službo, ki jo sestavljajo strokovnjaki in sicer: psiholog, socialni delavec, zdravstveni delavec, sociolog in strokovnjak s področja zaščite in reševanja. Na prizadetem območju in na območjih nastanitve evakuiranega prebivalstva, je treba službe oziroma dejavnosti raznih strokovnih in humanitarnih organizacij, ki

nudijo pomoč prizadetim oziroma ogroženim prebivalcem, čim bolj približati okolju. Pri tem imajo pomembno vlogo poverjeniki za Civilno zaščito v občini ter informacijski center, ki ga sestavljajo osebe iz prejšnjega odstavka, v katerem se organizira in izvaja dejavnost, ki prispeva k ureditvi razmer.

PRILOGE

P-06/1 Seznam humanitarnih organizacij

P-06/2 Pregled centra za socialno delo s podatki odgovornih oseb

P-16/12 Napotek – zaščita pred sevanjem in kako ravnamo ob morebitni nesreči v NEK

11. RAZLAGA POJMOV IN OKRAJŠAV

11.1 Pomen pojmov

Akcijski nivo mejna koncentracija radionuklidov v hrani, mleku ali pitni vodi nad katero je prepovedano uživanje.

deterministični klinično ugotovljive, bolj ali manj »takojšnje« okvare organizma; učinki pojavijo se nad določenim doznim pragom.

dozna vsota vseh doz, prejetih v določenem času, zaradi notranjega **obremenitev** in zunanjega obseva.

evakuacija takojšen umik ljudi z ogroženega območja za krajše obdobje (dnevi, teden) z namenom izogniti se visokim doznim obremenitvam, ki bi nastale takoj po nesreči

intervencijski nivo nivo izogibne doze pri katerem se odločimo za zaščitni ukrep.

izogibna doza pričakovan prihranek dozne obremenitve ob uporabi določenega zaščitnega ukrepa.

kalijev jodid (jodna profilaksa)- zaužitje stabilnega joda pred ali tik ob nastanku jedrske ali radiacijske nesreče z namenom zaščititi ščitnico pred obsevanjem zaradi kopičenja radioaktivnih izotopov joda.

kontaminacija onesnaženje predmetov, površin ali oseb z radioaktivnimi snovmi.

mejne doze predpisane doze, ki ne smejo biti presežene.

nenormalni odstopanje od normalnega obratovanja elektrarne, ki ne **dogodek** predstavlja bistvene nevarnosti.

nesreča je dogodek ali vrsta dogodkov, ki jih povzročijo nenadzorovane naravne in druge sile in prizadenejo oziroma ogrozijo življenje ali zdravje ljudi, živali ter premoženje, povzročijo škodo na kulturni dediščini in okolju v takem obsegu, da je za njihov nadzor in obvladovanje potrebno uporabiti posebne ukrepe, sile in sredstva

začetna prva stopnja nevarnosti, ki jo določa NE Krško. Ta stopnja

nevarnost nevarnosti je v načrtu ukrepov ob izrednem dogodku NEK poimenovana začetna ogroženost.

objektna druga stopnja nevarnosti, ki jo določa NE Krško. Ta stopnja

nevarnost nevarnosti je v načrtu ukrepov ob izrednem dogodku v NEK poimenovana elektrarniška ogroženost.

območje skupno ime za območja v določeni oddaljenosti od NEK, na katerih

načrtovanja se predvidi oziroma načrtuje izvajanje zaščitnih ukrepov (območje izvajanja preventivnih zaščitnih ukrepov – 3 km, območje načrtovanja takojšnjih zaščitnih ukrepov – 10 km, območje načrtovanja dolgoročnih zaščitnih ukrepov – 25 km). Širše območje vključuje tudi ožja območja

splošna nevarnost tretja, najvišja stopnja nevarnosti, ki jo določa NE Krško. Ta stopnja nevarnosti je v načrtu ukrepov ob izrednem dogodku NEK poimenovana splošna ogroženost.

obsev. obsevanost izraz, ki se uporablja v varstvu pred ionizirajočimi sevanji za izpostavljenost sevanju (predvsem ljudi) v določenem časovnem obdobju.

operativni intervencijski ali akcijski nivo izražen z neposredno določljivo **intervencijski nivoji** (merljivo) veličino.

used usedanje radioaktivnih drobcov iz radioaktivnega oblaka zaradi gravitacije ali spiranja z dežjem na tla in na ostale prizemne površine.

11.2 Razlaga okrajšav

CORS-.....Center za obveščanje Republike Slovenije

CZ-.....Civilna zaščita

ELME-ekološki laboratorij z mobilno enoto

EU... Evropska Unija

HMZ.....Hidrometeorološki zavod

JE.....Jedrska elektrarna

MO.....Mestna občina

NEK.....Nuklearna elektrarna Krško

ODU.....Območje načrtovanja dolgoročnih zaščitnih ukrepov

OKCOperativno komunikacijski center Policije

OPU.....Območje izvajanja preventivnih zaščitnih ukrepov (10 km okrog NEK)

OTU.....Območje načrtovanja takojšnjih zaščitnih ukrepov (3 km okrog NEK)

OVZOsebna in vzajemna zaščita

PGD.....Prostovoljno gasilsko društvo

PP..... Prva pomoč

ReCO.....Regijski center za obveščanje

RK.....Rdeči križ

RKB.....radiacijsko-kemično-biološko

RTV.....Radio in televizija

ŠCZ.....Štab civilne zaščite

U.....zaščitni ukrepi

UJV.....Uprava za jedrsko varnost

UM.....Urad za meteorologijo

URSZR...Uprava Republike Slovenije za zaščito in reševanje

ZARE.....Radijske zveze v sistemu zaščite in reševanja

ZIR.....Zaščita in reševanje

ZRP.....Zaščita, reševanje in pomoč.

12. SEZNAM PRILOG IN DODATKOV

Priloge in dodatki so skupni vsem načrtom zaščite in reševanja v MO Velenje in se hranijo v mapah, razen dodatek D-10 (Načrt sprejema in namestitvev evakuiranih prebivalcev iz Posavja ob jedrski nesreči), kateri se hrani ob občinskem Načrtu ZiR ob jedrski nesreči.

12.1 PRILOGE

MAPA ŠT.: I

P-01 PODATKI O ODGOVORNIH OSEBAH

P-01/1 SEZNAM ODGOVORNIH OSEB OBČINE
P-01/2 SEZNAM DELAVCEV ZIR OBČINE MISLINJA
P-01/3 SEZNAM ČLANOV ŠTABA CZ OBČINE MISLINJA
P-01/4 ORGANIZACIJSKA SHEMA ŠTABA CZ OBČINE MISLINJA
P-01/5 SEZNAM PREDSTOJNIKOV ODDELKOV IN DELAVCEV OBČINE MISLINJA
P-01/6 SEZNAM ČLANOV SVETA OBČINE MISLINJA
P-01/7 SEZNAM PREDSEDNIKOV VAŠKIH SKUPNOSTI V OBČINI MISLINJA

P-02 PODATKI O PREJEMNIKIH INFORMATIVNEGA BILTENA, SREDSTVIH JAVNEGA OBVEŠČANJA V PRIMERU NARAVNIH IN DRUGIH NESREČ IN OSEBAH, KI SO ZADOLŽENE ZA STIKE Z JAVNOSTJO

P-02/1 PREGLED SREDSTEV JAVNEGA OBVEŠČANJA, KI SO ZADOLŽENA ZA OBVEŠČANJE OB NARAVNIH IN DRUGIH NESREČAH
P-02/2 SEZNAM OSEB V OBČINI, ZADOLŽENIH ZA STIKE Z JAVNOSTJO

P-03 PODATKI O GASILSKIH ENOTAH

P-03/1 PREGLED GASILSKIH ENOT ŠIRŠEGA REGIJSKEGA POMENA
P-03/2 PODATKI O PROSTOVOLJNIH GASILSKIH ENOTAH
P-03/3 NAVODILO O AKTIVIRANJU GE
P-03/4 PODATKI O POVELJNIKIH IN NAMESTNIKI OPERATIVNIH GASILSKIH ENOT

P-03/5-1 SEZNAM ODGOVORNIH OSEB V PGD MISLINJA
P-03/5-2 SEZNAM ODGOVORNIH OSEB V PGD DOLIČ
P-03/5-3 SEZNAM ODGOVORNIH OSEB V PGD DOVŽE

P-03/6 PREGLED ZAJEMALIŠČ POŽARNE VODE
P-03/7 PREGLED GASILSKIH VOZIL
P-03/8 PODATKI O LOKACIJAH SIREN IN NAČINU NJIHOVE UPORABE

P-04 PODATKI O ENOTAH ZA POSTAVITEV ZAČASNIH BIVALIŠČ

P-04/1 SEZNAM ČLANOV TABORNIKOV ZAOLŽENIH ZA POSTAVITEV ZAČASNIH PREBIVALIŠČ
P-04/2 NAVODILO ZA AKTIVIRANJE TABORNIKOV

P-05 ZAKLANJANJE

P-05/1 PREGLED ZAKLONILNIKOV

MAPA ŠT.: II

P-06 PODATKI O SLUŽBAH, PODJETJIH IN DRUGIH ORGANIZACIJAH POMEMBNIH ZA IZVAJANJE NALOG ZAŠČITE, REŠEVANJA IN POMOČI

- P-06/1 SEZNAM HUMANITARNIH ORGANIZACIJ
- P-06/2 PREGLED CENTRA ZA SOCILNO DELO S PODATKI O ODGOVORNIH OSEBAH
- P-06/3 PREGLED ZDRAVSTVENIH DOMOV IN ZDRAVSTVENIH POSTAJ V OBČINI
- P-06/4 PREGLED REŠEVALNIH VOZIL ZA PRVO MEDICINSKO POMOČ
- P-06/5 PREGLED VETERINARSKIH SLUŽB
- P-06/6 PREGLED PODJETIJ, ZAVODOV IN ORGANIZACIJ POMEMBNIH ZA ZRIP
- P-06/7 SEZNAM OSNOVNIH ŠOL V OBČINI MISLINJA
- P-06/8 PREGLED KOMUNALNIH ORGANIZACIJ
- P-06/9 PREGLED POGREBNIH ORGANIZACIJ

- P-06/10 PREGLED OBJEKTOV ZA OSKRBO Z ELEKTRIČNO ENERGIJO
- P-06/11 PREGLED PODJETIJ IN OSEB, KI OPRAVLJAJO Z VODOVODNIM OMREŽJEM
- P-06/12 PREGLED PODJETIJ IN OSEB, KI OPRAVLJAJO Z KANALIZACIJSKIM OMREŽJEM
- P-06/13 PREGLED GRADBENIH ORGANIZACIJ
- P-06/14 PREGLED PODJETIJ IN OSEB, KI OPRAVLJAJO Z TELEKOMUNIKACIJSKIM OMREŽJEM
- P-06/15 PREGLED PODJETIJ IN OSEB, KI OPRAVLJAJO Z PROMETNO INFRASTRUKTURO
- P-06/16 PREGLED PODJETIJ, KI UPRAVLJAJO Z VODNOGOSPODARSKO INFRASTRUKTURO

- P-06/17-1 POGODBENE ORGANIZACIJE IN DRUŠTVA – **TABORNIKI**
- P-06/18-2 TELEFONSKE ŠTEVILKE OBČINSKIH ŠTABOV V KOROŠKI REGIJI

P-07 NEVARNE SNOVI IN NUS

- P-07/1 PREGLED OBJEKTOV ZA SKLADIŠČENJE, PROIZVODNJO IN UPORABO NEVARNIH SNOVI
- P-07/2 PREGLED DEPONIJ ZA RUŠEVINE IN KONTAMINIRANE ODPADKE TER LOKACIJ ZA POKOPALIŠČA

P-08 PODATKI O VODOTOKIH

- P-08/1 PREGLED VODOTOKOV IN KRITIČNIH VODOSTAJEV
- P-08/2 SEZNAM INFOTOGRAFIJE OGROŽENIH MEST OB POPLAVAH REKE MISLINJA

P-09 PODATKI POMEMBNI ZA VARSTVO NARAVNE IN KULTURNE DEDIŠČINE

- P-09/1 PREGLED USTANOV ZA VARSTVO NARAVNE IN KULTURNE DEDIŠČINE
- P-09/2 PREGLED OBMOČIJ, OBJEKTOV IN PREDMETOV KULTURNE DEDIŠČINE

P-10 DRUGI PODATKI POMEMBNI ZA ZAŠČITO IN REŠEVANJE

- P-10/1 ŠIFRANT NEVARNOSTI, NESREČ IN DRUGIH POJAVOV
- P-10/2 PREGLED OGROŽENIH OBJEKTOV, NASELIJ IN OBMOČIJ

MAPA ŠT.: III

P-12 EVAKUACIJA – NAMESTITEV

- P-12/1 PREGLED VOZIL ZA EVAKUACIJO
- P-12/2 PREGLED EVAKUACIJSKIH ZBIRALIŠČ

P-12/3 RAZPORED MOTORNIH VOZIL IN MATERIAL. TEHNIČNIH SREDSTEV ZA POTREBE ZIR
P-12/4 PREGLED NAMESTITVENIH KAPACITET V LOKALNI SKUPNOSTI
P-12/5 PREGLED LOKACIJ ZA POSTAVITEV ZASILNIH BIVALIŠČ
P-12/6 PREGLED PREHRAMBENIH KAPACITET
P-12/7 EVIDENCA EVAKUIRANIH OSEB IZ POSAVSKE REGIJE

P-13 PODATKI O PRIPADNIKIH OBČINSKE KOMISIJE ZA OCENJEVANJE ŠKODE

P-13/1 SEZNAM ČLANOV OBČINSKE KOMISIJE ZA OCENJEVANJE ŠKODE OB NARAVNIH IN DRUGIH NESREČAH
P-13/2 METODOLOGIJA ZA OCENJEVANJE ŠKODE
P-13/3 OBRAZEC – OCENJEVANJE ŠKODE

P-14 PODATKI O SILAH IN SREDSTVIH ZA ZAŠČITO IN REŠEVANJE

P-14/1 SEZNAM PRIPADNIKOV CZ ODDELKA ZA RKB DEKONTAMINACIJO

OZNAKA VSEBINA – PODATKI

P-14/2 SEZNAM PRIPADNIKOV CZ ENOT PP
P-14/3 SEZNAM PRIPADNIKOV CZ SLUŽB ZA UPORABO IN VZDRŽEVANJE ZAKLONIŠČ
P-14/4 SEZNAM PRIPADNIKOV CZ SLUŽB ZA PODORO
P-14/5 PREGLED SIL ZA ZRIP
P-14/6 SEZNAM PRIPADNIKOV CZ ENOT ZA TEHNIČNO REŠEVANJE
P-14/7 PREGLED PODATKOV O ZAŠČITNO REŠEVALNI OPREMI ŠTABA IN ENOT CZ
P-14/8 SEZNAM OPREME V SKLADIŠČU CZ OBČINE MISLINJA
P-14/9 VZOREC PROŠNJE ZA DRŽAVNO POMOČ
P-14/10 SEZNAM OPREME IN SREDSTEV DRUŠTEV TER POGODBENIH ORGANIZACIJ

P-15 AKTIVIRANJE SIL IN SREDSTEV ZA ZAŠČITO IN REŠEVANJE

P-15/1 NAČRT MOBILIZACIJE IN AKTIVIRANJA SISTEMA ZRIP OBČINE MISLINJA
P-15/2 SEZNAM KURIRJEV ZA AKTIVIRANJE IN MOBILIZACIJO PRI ŠTABU CZ OBČINE MISLINJA
P-15/3 PREGLED LOKACIJ OB MOBILIZACIJI IN AKTIVIRANJU ŠTABOV, ENOT, SLUŽB IN DUGIH OPERATIVNIH SESTAVOV ZRIP
P-15/4 ODREDBA O AKTIVIRANJU / MOBILIZACIJI SIL ZRIP
P-15/5 OPOMNIK ZA DELO POVELJNIKA ENOTE ZA IZVRŠITEV AKTIVIRANJA/ MOBILIZACIJE
P-15/6 NAVODILO ZA DELO KURIRJA PRI RAZNOSU IN VROČANJU POZIVOV PRIPADNIKOM CZ IN IMETNIKOM SREDSTEV IZ POPISA
P-15/7 POROČILO O IZVEDBI AKTIVIRANJA/ MOBILIZACIJE SIL ZRIP
P-15/8 KONČNO POROČILO O AKTIVIRANJU/ MOBILIZACIJI SIL ZRIP
P-15/9 ZAHTEVKI ZANADOMESTILO PLAČE
P-15/10 ZAPISNIK O PREVZEMU SREDSTEV IZ POPISA ZA POTREBE ZRIP
P-15/11 DELOVNI NALOG ZA VODJO INTERVENCIJE
P-15/12 DEŽURNA LISTA

MAPA ŠT.: IV

P-16 NAPOTKI IN NAVODILA PREBIVALCEM O RAVNANJU V PRIMERU NARAVNIH IN DRUGIH NESREČ

P-16/1 NAVODILO – KAKO RAVNAMO OB NESREČI S KLOROM
P-16/2 NAVODILO – KAKO RAVNAMO OB POTRESU IN KAJ STOITI PO POTRESU
P-16/3 NAVODILO – KAKO RAVNAMO OB POPLAVI IN UKREPI OB POPLAVAH
P-16/4 NAVODILO – KAKO RAVNAMO OB OBILNIH SNEŽNIH PADAVINAH
P-16/5 NAVODILO – KAKO SE ZAŠČITIMO PRED SNEŽNIMI PLAZOVI

P-16/6 NAVODILO – KAKO SE ZAŠČITIMO PRED UDAROM STRELE
P-16/8 NAVODILO – KAKO RAVNAMO OB POŽARU V NARAVI
P-16/9 NAVODILO – KAKO RAVNAMO OB POŽARU NA IN V OBJEKTU
P-16/10 NAVODILO – KAKO UKREPATI OB UPORABI BOJNIH STRUPOV
P-16/11 NAVODILO – KAKO RAVNAMO OB POJAVU NALEZLJIVIH BOLEZNI
P-16/12 NAPOTEK – ZAŠČITA PRED SEVANJEM IN KAKO RAVNAMO OB NESREČI V NEK
P-16/13 NAVODILO – KAKO RAVNAMO OB VOJAŠKEM NAPADU IZ ZRAKA
P-16/14 NAVODILO – KAKO PIPRAVITI IN UPORABITI ZAKLONIŠČE / ZAKLONILNIK
P-16/15 NAVODILO – KAKO RAVNAMO, KO NALETIMO NA NEEKSPLODIRANO UBOJNO
SREDSTVO
P-16/16 NAVODILO – KAKO ZAGOTOVITI ZDRAVO PINO VODO
P-16/17 NAPOTEK – PRVA PSIHOLOŠKA POMOČ
P-16/18 NAPOTEK – DAJANJE PRVE POMOČI
P-16/19 NAPOTEK – NUJNA ZALOGA HRANE

P-17 NAVODILA

P-17/1 NAVODILO ZA UPORABO RADIJSKIH ZVEZ ZARE
P-17/2 RADIJSKI IMENIK SISTEMA ZVEZ ZARE

P-18 ALARMIRANJE OB NEVARNOSTI NARAVNIH IN DRUGIH NESREČ

P-18/1 DOKUMENTI ZA SISTEM JAVNEGA ALARMIRANJA PREBIVALCEV NA OBMOČJU OBČINE
P-18/2 ZNAKI ZA ALARMIRANJE OB NEVARNOSTI NARAVNIH IN DRUGIH NESREČ
P-18/3 PREGLED POBLASTIL ZA SAMOSTOJNO PROŽENJE SIREN – ALARMIRANJE
P-08/4 PREGLED LOKACIJ SIREN

12.2. DODATKI

D – 1 NAČRT DEJAVNOSTI OBČINE MISLINJA OB NARAVNIH IN DRUGIH NESREČAH
D – 2 NAČRT EVAKUACIJE, NASTANITVE IN OSKRBE
D – 3 NAČRT INFORMIRANJA JAVNOSTI IN PRIDOBIVANJE PODATKOV ZA IZVAJANJE ZRIP
D – 4 NAČRTOVANA FINANČNA SREDSTVA
D – 5 PROGRAM USPOSABLJANJ, USPOSOBLJENOSTI IZVAJALCEV IN VAJ ZRIP
D – 6 FINAČNA POBLASTILA POMEMBNA ZA VODENJE ZRIP
D – 7 EVIDENCA SPREMEMB IN DOPOLNITEV OBČINSKIH NAČRTOV ZRIP
D – 8 NAVODILO ZA VZDRŽEVANJE IN RAZDELITEV OBČINSKIH NAČRTOV ZRIP
D – 9 SREDNJEROČNI PLAN CZ OBČINE MISLINJA
D -10 NAČRT SPREJEMA IN NAMESTITEV EVAKUIRANIH PREBIVALCEV IZ POSAVJA OB
JEDRSKI NESREČI
D – 11 NAVODILO O VAJAH V SISTEMU VARSTVA PRED NARAVNIMI IN DRUGIMI NESREČAMI

SKLEPI

S – 1 SKLEP O IMENOVANJU POVELJNIKA, NAMESTNIKA TER ŠTABA CZ OBČINE MISLINJA
S – 2 SKLEP O IZDELAVI NAČRTOV ZRIP V OBČINI MISLINJA
S – 3 SKLEP O SPREJEMU NAČRTOV ZRIP V OBČINI MISLINJA
S – 4 SKLEP O IMENOVANJU SKRBNIKA NAČRTOV OBČINE MISLINJA
S – 5 SKLEP O IZDELAVI OCENE OGROŽENOSTI V OBČINI MISLINJA
S – 6 SKLEP O ORGANIZIRANJU ENOT IN SLUŽB ZA ZRIP V OBČINI MISLINJA

PRAVNE PODLAGE - PP

PP – 1 VARSTVA PRED NARAVNIMI IN DRUGIMI NESREČAMI
PP – 2 VARSTVA PRED POŽARI
PP – 3 MERILA ZA ORGANIZIRANJE IN OPREMLJANJE

