



OBČINA MISLINJA
Šolska cesta 34
2382 Mislinja

**OBČINSKI NAČRT
ZAŠČITE IN REŠEVANJA
PRI OSKRBI S PITNO VODO V OBČINI MISLINJA**
Verzija 1

	ODGOVORNA OSEBA ALI ORGAN	DATUM	PODPIS
IZDELAL	POVELJNIK CZ MISLINJA Zlatko GODEC	20.10.2011	
SKRBNIK	STROKOVNI DELAVEC ZIR POVELNIK CZ OBČINE		
PREGLEDAL	ŠTAB CZ OBČINE MISLINJA		
SPREJEL	ŽUPAN OBČINE MISLINJA Bojan BOROVIK		
JAVNO PREDSTAVLJENO	OBČINA MISLINJA – PO INTERNETU		
USKLAJENO	MORS – URSZR IZPOSTAVA SLOVENJ GRADEC	Dopis števil _____ z dne _____	

PREGLED AŽURIRANJA, DOPOLNITEV IN SPREMINJANJA

OBČINSKEGA NAČRTA ZAŠČITE IN REŠEVANJA PRI OSKRBI S PITNO VODO V OBČINI MISLINJA

ZAP. ŠTEV.	DATUM AŽURIRANJA	DATUM DOPOLNITEV	DATUM SPREMINJANJA

KAZALO VSEBINE

1 UVOD	4
1.1 VRSTA IN ZNAČILNOSTI NESREČE.....	5
1.1.1 Ogroženost regije zaradi pomanjkanja pitne vode.....	5
1.2 VERJETNOST NASTANKA VERIŽNE NESREČE.....	5

2 OBSEG NAČRTOVANJA.....	6
2.1 TEMELJNE RAVNI NAČRTOVANJA.....	6
2.2 NAČELA ZAŠČITE, REŠEVANJA IN POMOČI	6

3 KONCEPT ZAŠČITE, REŠEVANJA IN POMOČI PRI OSKRBI S PITNO VODO.....	7
3.1 TEMELJNE PODMENE NAČRTA	7
3.2 ZAMISEL IZVEDBE ZAŠČITE IN REŠEVANJA	7
3.2.1 Koncept odziva ob pomanjkanju pitne vode	8
3.3 UPORABA NAČRTA.....	8

4 POTREBNE SILE IN SREDSTVA TER RAZPOLOŽLJIVI VIRI.....	9
4.1 PREGLED ORGANOV IN ORGANIZACIJ, KI SODELUJEJO PRI IZVEDBI NALOG IZ OBČINSKE PRISTOJNOSTI.....	9
4.1.1 Državni organi	9
4.1.2 Organi Civilne zaščite	9

4.1.3 Enote in službe Civilne zaščite	9
4.1.4 Prostovoljne sile	9
4.1.5 Javne službe.....	9
4.2 MATERIALNO TEHNIČNA SREDSTVA ZA IZVAJANJE NAČRTA.....	9
4.3 PREDVIDENA FINANČNA SREDSTVA.....	9

5 OPAZOVANJE, OBVEŠČANJE IN ALARMIRANJE	10
5.1 OPAZOVANJE IN OBVEŠČANJE.....	10
5.2 SPREJEM IN POSREDOVANJE PODATKOV O POMANJKANJU PITNE VODE.....	11
5.3 OBVEŠČANJE PRISTOJNIH ORGANOV IN SLUŽB	11
5.4 OBVEŠČANJE JAVNOSTI	11
5.4.1 Informiranje prebivalcev na prizadetem območju	12
5.4.2 Obveščanje prebivalstva.	12
5.4.3 Obveščanje domače javnosti.....	13

6 AKTIVIRANJE SIL IN SREDSTEV.....	13
6.1 AKTIVIRANJE ORGANOV VODENJA IN NJIHOVIH STROKOVNIH LUŽB.....	14
6.2 AKTIVIRANJE SIL IN SREDSTEV ZA ZAŠČITO IN REŠEVANJE	14
6.3 ZAGOTAVLJANJE POMOČI V MATERIALNIH IN FINANČNIH SREDSTVIH.....	15

7 UPRAVLJANJE IN VODENJE	15
7.1 ORGANI IN NJIHOVE NALOGE	16
7.2 OPERATIVNO VODENJE.....	16
7.3 UKREPANJE ORGANOV CZ.....	17
7.4 ORGANIZACIJA ZVEZ.....	17
7.5 ZAGOTAVLJANJE POMOČI V MATERIALNIH IN FINANČNIH SREDSTVIH.....	18

8 UKREPI IN NALOGE ZAŠČITE, REŠEVANJA IN POMOČI,.....	19
8.1 ZAŠČITNI UKREPI	19
8.1.1 Prostorski, gradbeni in drugi tehnični ukrepi	19
8.1.2 Preventivni ukrepi	19
8.1.3 Prevoz pitne vode do uporabnikov.....	19
8.1.4 Pregled prioritete oskrbe s pitno vodo.....	20
8.2 KEMIČNA IN BIOLOŠKA ZAŠČITA.....	20
8.3 NALOGE ZAŠČITE, REŠEVANJA IN POMOČI.	20
8.3.1 Tehnično reševanje	20
8.3.2 Nujna medicinska pomoč.	20
8.3.3 Prva veterinarska pomoč	20
8.3.4 Pomoč ogroženim in prizadetim	21

9 OSEBNA IN VZAJEMNA ZAŠČITA	21
9.1.1 Obveščanje o pomanjkanju pitne vode... ..	21
9.1.2 Navodila prebivalcem.....	21
9.1.3 Usposabljanje prebivalcev.....	22
9.1.4 Spremljanje razmer na prizadetem območju	22

10 RAZLAGA POJMOV IN OKRAJŠAV	23
10.1 POMEN POJMOV.....	23
10.2 RAZLAGA OKRAJŠAV	23

11 SEZNAM PRILOG IN DOGADKOV	24
11.1 PRILOGE	24
11.2 DODATKI	24

1. UVOD

Občinski načrt zaščite in reševanja za oskrbo s pitno vodo v občini Mislinja je izdelan na podlagi regijskega načrta, na podlagi Zakona o varstvu pred naravnimi in drugimi nesrečami (Ur. list RS št 64/94,33/00 in 87/01), v skladu z Uredbo o vsebini in izdelavi načrtov zaščite in reševanja (Ur.list RS št. 3/02 ter 17/02), splošno zakonodajo in izvedbenimi predpisi.

Pri izdelavi na_rta smo upoštevali razmere, pogoje, značilnosti in lego prostora občine Mislinja. Izdelava načrta temelji na zbranih podatkih iz preteklih let, nastalega stanja podatkov pridobljenih od lokalnih skupnosti, upravljalcev vodovodnega omrežja in strokovnih služb.

V načrtu se predvideva ukrepanje v primeru suše, ki prizadene področje enega ali več območij v Občini Mislinja.

Cilj izdelave načrta je varstvo pred naravnimi in drugimi nesrečami, preučiti in ublažiti posledice nesreče – ob pomanjkanju pitne vode za varnejšo in kakovostno življenje ljudi in preprečiti ali ublažiti gospodarsko škodo.

PREBIVALSTVO OBČINE MISLINJA

- Površina v km ²	(112,2)
- Število prebivalcev v Mislinji -.....	(4666) od tega
- moških	(2340)
- žensk.....	(2326)
- Povprečna gostota km ²	- (42)
- gospodinjstev	(1492)
- delovno aktivnih.....	(2174)
- brezposelnih	(195)
- študentov	(205)

NASELJA V OBČINI :

Dovže, Gornji Dolič, Kozjak, Mala Mislinja, Mislinja, Paka, Razborca, Srednji Dolič, Šentilj pod Turjakom, Tolsti vrh pri Mislinji, Završe

1.1 VRSTA IN ZNAČILNOSTI NESREČE

Iz javnih sistemov vodovodnih omrežjih se oskrbujejo večji del prebivalstva, ki v normalnih razmerah zagotavljajo zadostne količine pitne vode. Ob večjih sušnih obdobjih, lahko pride do pomanjkanja vode po posameznih gospodinjstvih, katera imajo lastne vire. Te so skoraj praviloma v višjih predelih. Večina od teh je kmetij, katere rabijo za svoje potrebe večje količine vode za napajanje živine ter za gospodarsko dejavnost.

Vzroki za nastanek pomanjkanja pitne vode so:

Štiri osnovni tipi suše :

- *stalna suša* – rastlinstvo in življenje je temu prilagojeno;
- *sezonska ali vegetacijska suša* – se pojavlja v enakomernih intervalih, ko se menjajo sušna in deževna letna obdobja;
- *nepredvidljiva suša* – pojavi se zaradi nenormalnega pomanjkanja padavin, je kratkotrajna, pojavi se v različnih časovnih obdobjih in
- *nevidna suša* – nastaja poleti, ko tudi kratkotrajni nalivi ne morejo nadomestiti izgub vode.

Na področju občine Mislinja lahko pričakujemo *nepredvidljivo in nevidno sušo*.

• **Okvare sistemov za oskrbo s pitno vodo**

Vzrok pomanjkanja pitne vode so lahko tudi ve_je okvare na vodovodnem omrežju, katerih ni mogoče odpraviti v krajšem času ali ko so zaradi nestrokovnih posegov prizadeti vodni viri.

• **Onesnaženja pitne vode**

Pitna voda je onesnažena, do te mere, ko ni zdravstveno ustrezna za daljšo dobo. Pristojne službe izdajo navodila o postopkih pri zagotavljanju zdravstvene ustreznosti pitne vode.

• **Izgube na omrežju**

Zaradi različnih vzrokov pride do poškodovanja vodovodnega omrežja. Posledice so pomanjkanje ali onesnaženje pitne vode.

V nekaterih naseljih in predelih je poleg pomanjkanja pitne vode vprašljiva tudi zdravstvena oporečnost pitne vode.

1.1.1 Ogroženost območij v občini Mislinja zaradi pomanjkanja pitne vode

- Višinsko območje Kozjaka – lastni viri vode

Pregled oskrbe vode v občini Mislinja

JAVNI VODOVODNI SISTEM	OSKRBUJE NASELJE	KAPACITET v M3	PORABNIKI	VODNI VIRI
ZAVRŠE	ZAVRŠE	30	200	vtina v Jenini
MISLINJA	MISLINJA, ŠENTILJ MOVŽE, STRAŽE	600		Žegnan studenec, Vovkarje Čonkarjevi izviri, Colnarica
DOVŽE	DOVŽE RAZBORCE DEL MALE MISLINJE		65	Dovže
GRAŠKA GORA	ZAVRŠE, GRAŠKA GORA			
DOLIČ	DOLIČ, DEL KOZJAKA		400	

1.2 VERJETNOST NASTANKA VERIŽNE NESREČE

S predpostavko, da bo prišlo do pomanjkanja pitne vode se bodo posledice pokazale predvsem s tem, da bo prišlo do:

- ogrožanja zdravja ljudi in živali;

- gospodarske škode;
- povečane požarne ogroženosti in
- vzrokov za nastanek novih vrst nesreč.

Večji del prebivalstva v občini Mislinjai se oskrbuje s pitno vodo iz javnih vodovodnih sistemov s katerimi upravljajo javni zavodi oziroma komunalna podjetja. Do pomanjkanja pitne vode v sušnih obdobjih najprej pride na višje ležečih delih, kjer se posamezna gospodinjstva oskrbujejo iz lastnih vodnih zajetij.

Verjetni vzroki za pomanjkanje pitne vode so premajhne zmogljivosti virov, poškodovana zajetja in omrežja.

Od naselij je najbolj ogrožen Kozjak, kjer imajo lastna vodovodna zajetja in zaloge pitne vode komaj zadoščajo dnevnim potrebam in jih sušna obdobja hitro prizadenejo. Poleg tega se pojavlja tudi oporečnost pitne vode.

Vsekakor pa se v občini zavedamo zaradi vedno pogostejših pojavov sušnih obdobji in pomanjkanja pitne vode, glede problema oskrbe s pitno vodo z širitvijo sistemov in iskanju novih dodatnih virov pitne vode.

V vseh dosedanjih večjih sušnih obdobjih leta 1992, 1993, 2003 so uspeli gasilci s svojimi kapacitetami zagotoviti zadostne količine pitne vode in intervencije štaba CZ občine Mislinja niso bile potrebne.

2 OBSEG NAČRTOVANJA

2.1 TEMELJNE RAVNI NAČRTOVANJA

TEMELJNI NAČRT OBČINE MISLINJA je izdelan je za ukrepanje, delo in obvladovanje posledic, ki jih povzroči hudo pomanjkanje pitne vode v občini na osnovi izpisane ocene ogroženosti.

Z načrtom vodooskrbe v primeru pomanjkanja pitne vode v občini Mislinja se načrtujejo ukrepi in aktivnosti za zaščito, reševanje in pomoč, ter zagotavljanje osnovnih pogojev za življenje, ki so v pristojnosti občine.

Načrt vodooskrbe, v primeru pomanjkanja pitne vode, se začne izvajati s svojimi silami in sredstvi ali s silami in sredstvi sosednjih občin če sama ne zmore obvladovati nastalega stanja.

2.2 NAČELA ZAŠČITE, REŠEVANJA IN POMOČ

I

Zaščita, reševanje in pomoč ob pomanjkanju pitne vode se organizira v skladu s temi načeli:

- **Načelo postopnosti pri uporabi sil in sredstev ob pomanjkanju pitne vode.** Pri zaščiti in reševanju je občina dolžna uporabiti najprej svoje sile in sredstva in le če te

ne zadoščajo, niti ni zadostno vključevanje sil in sredstev sosednjih občin, se vključi v pomoč in reševanje regija in država.

- **Načelo preventive ob pomanjkanju pitne vode.** Občina v okviru svojih pristojnosti izvaja ukrepe, ki zmanjšujejo možnost pomanjkanja pitne vode, aktivnosti, s katerimi spremlja stanje na ogroženem območju in izvaja ukrepe, ki zmanjšujejo posledice v primeru pomanjkanja pitne vode.

- **Načelo pomoči.** Ob pomanjkanju pitne vode je vsak dolžan pomagati po svojih močeh in sposobnostih. Vsaka pomoč je načeloma brezplačna.

- **Načelo javnosti.** Občina je dolžna, da v okviru svojih pristojnosti seznanita prebivalce z nevarnostjo ob pomanjkanju pitne vode in kot tudi z ukrepi, ki so predvideni za preprečevanje in za odpravljanje posledic nesreč.
- **Načelo pravice do varstva.** Po zakonu ima vsak zagotovljeno pravico do varstva pred naravnimi in drugimi nesrečami. Tudi v primeru hudega pomanjkanja pitne vode ima reševanje človeških življenj prednost pred vsemi drugimi ukrepi.
- **Načelo obveznega izvajanja odločitev:** Vodenje zaščite, reševanja in pomoči temelji na obveznem izvajanju odločitev organov, pristojnih za vodenje Civilne zaščite in drugih sil za zaščito, reševanje in pomoč.
- **Načelo zakonitosti.** Nihče ni dolžan in ne sme izvesti odločitve, če je očitno, da bi s tem storil kaznivo dejanje ali kršil mednarodno humanitarno pravo.

3 KONCEPT ZAŠČITE, REŠEVANJA IN POMOČI PRI OSKRBI S PITNO VODO

3.1 TEMELJNE PODMENE NAČRTA

Občinski načrt je izdelan za izvajanje ukrepov pri oskrbi s pitno vodo, ko je potrebno zaradi nastalega stanja poleg rednih služb uporabiti tudi sile za zaščito, reševanje in pomoč, ki so občinskega značaja.

Občinski načrt je izdelan za področje občine Mislinja in zajema vse zaselke v občini Mislinja.

Prebivalci na prizadetem in ogroženem območju morajo biti pravočasno in objektivno obveščeni o razmerah, posledicah in ukrepih ter ravnanju ob pomanjkanju pitne vode.

če je pomanjkanje pitne vode vzrok za nastanek neke druge vrste nesreče, se za odpravo le-te uporablja temu primeren načrt.

3.2 ZAMISEL IZVEDBE ZAŠČITE IN REŠEVANJA

3.2.1 Koncept odziva ob pomanjkanju pitne vode

Pomanjkanje pitne vode lahko prizadene večji del občine ali samo njene posamezne dele.

Štab CZ občine Mislinja se vključi v delo, ko javne službe ali lokalne skupnosti same ne zmorejo več zagotavljati zadostne pomoči.

Ugotovitev o pomanjkanju pitne vode izda upravljalec sistema, ali pristojne zdravstvene ustanove, inšpektorat (v primeru, ko gre za onesnaženo vodo), občine ali posamezni občani.

Nastane lahko zaradi dolgotrajne suše, ali onesnaženja vode, okvare napeljav in sicer kot:

Obvladljivi dogodki:

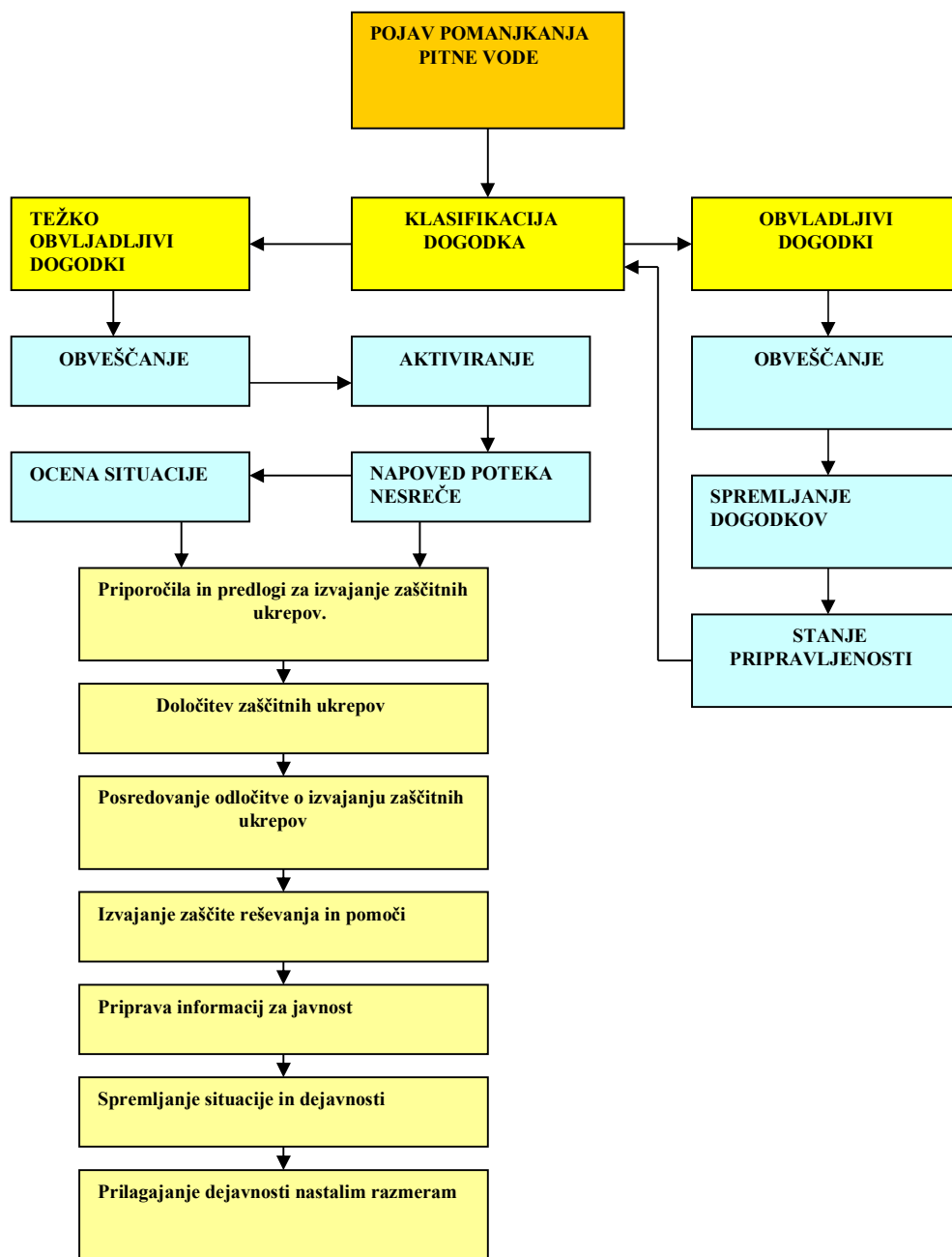
- Pomanjkanje pitne vode je obvladljivo in je s pomočjo drugih javnih služb pod nadzorom. Lokalne skupnosti ali upravljalci vodovodnih sistemov poskrbijo za obveščanje ter izvajajo ukrepe in spremljajo dogodke, sistem varstva pred naravnimi nesrečami je v pripravljenosti.
- Na razpolago je še dovolj cistern za dovoz pitne vode uporabnikom in dostava poteka nemoteno.

Teško obvladljivi dogodki – hudo pomanjkanje pitne vode:

• Pomanjkanje pitne vode postane je tako hudo, da je potrebno angažiranje večje število organizacij, javnih služb in sil za zaščito, reševanje in pomoč_ (ZRP) za dostavo in razdeljevanje pitne vode. Na podlagi napovedi poteka razvoja dogodkov in ocene situacije poveljnik CZ občine Mislinja določi ukrepe in naloge zaščite, reševanja in pomoči

Potek glavnih dejavnosti je prikazan na shemi.

Slika 1: Koncept odziva ob pomanjkanju pitne vode



Koncept odziva ob pomanjkanju pitne vode temelji na oceni verjetnosti, ko pride do težko obvladljivih dogodkov - hudega pomanjkanja pitne vode.

3.3 UPORABA NAČRTA

Občinski načrt ob pomanjkanju pitne vode se uporabi takoj, ko bi bila motena oskrba s pitno vodo v dveh ali več naseljih v občini hkrati.

Odločitev o tem sprejme poveljnik Civilne zaščite občine Mislinja ali njegov namestnik.

4 POTREBNE SILE IN SREDSTVA TER RAZPOLOŽLJIVI VIRI

Sile in sredstva ter ukrepi pri zaščiti, reševanju in pomoči, ob hudemu pomanjkanju pitne vode, se uporabijo v sorazmerju z ogroženostjo oziroma posledicami nesreče.

4.1 PREGLED ORGANOV IN ORGANIZACIJ, KI SODELUJEJO PRI IZVEDBI NALOG IZ OBČINSKE PRISTOJNOSTI

4.1.1 Državni organi

- občinski poveljnik CZ občine
- štab CZ občine
- Izpostava URSZR Slovenj Gradec,
- Zavod za zdravstveno varstvo Ravne na Koroškem in
- Zdravstveni inšpektorat RS – Območna enota Dravograd.

4.1.2 Organi Civilne zaščite

- poveljnik CZ občine Mislinja
- namestnik poveljnika CZ občine,
- Štab CZ občine Mislinja,

4.1.3 Enote in službe Civilne zaščite

- oddelek za PP
- služba za podporo
- logistični center in
- informacijski center.
- enote za RKB dekontaminacijo in

4.1.4 Prostovoljne sile

- operativne sestave prostovoljnih gasilskih društev in
- gasilske enote širšega regijskega pomena.

4.1.5 Javne službe

- upravljalci vodovodnih sistemov in

- komunalna podjetja.

Potrebne ukrepe za zaščito, reševanje in pomoč ob hudemu pomanjkanju pitne vode, izvajajo organi, enote in službe Civilne zaščite, javne in druge organizacije, ki tako ali podobno dejavnost opravljajo v svojem delovnem procesu na območju občine.

Enote, službe in organi civilne zaščite ter druge sile za zaščito, reševanje in pomoč izvajajo te ukrepe po aktiviranju.

P - 300 Seznam odgovornih oseb zavoda za zdravstveno varstvo

P – 301 Seznam zdravstvenih inšpektorjev

P - 1 Podatki o poveljniku, namestniku poveljnika in članih občinskega Štaba CZ

P – 4 Seznam pripadnikov oddelka za RKB izvidovanje

P – 5 Seznam pripadnikov službe za podporo

P – 6 Seznam pripadnikov informacijskega centra

P – 7 Seznam pripadnikov logističnega centra

P – 10 Pregled prostovoljnih gasilskih društev in poklicnih gasilskih enot

P – 11 Pregled javnih služb v občini

P – 302 Telefonske številke poveljnikov PGD

4.2 MATERIALNO TEHNIČNA SREDSTVA ZA IZVAJANJE NAČRTA

Za izvajanje zaščite, reševanja in pomoči se načrtujejo obstoječa sredstva, ki se zagotavljajo na podlagi predpisanih meril za organiziranje, opremljanje in usposabljanje sil za zaščito, reševanje in pomoč.

Zagotovi se:

- cisterne za prevoz pitne vode,
- zaščitno in reševalno opremo ter orodje občinskih reševalnih enot, ki se nahaja v Občinskem skladišču in
- sredstva iz popisa (stroji in naprave v lasti podjetij in posameznikov), ki so predvidena za občinski nivo.

S pitno vodo naj bi oskrbovala ogrožene prebivalce PGD Mislinje, Doliča in Dovž.

P – 303 Pregled cistern za prevoz pitne vode

P – 12 Pregled materialno tehničnih sredstev občinskih enot in služb

P – 13 Pregled sredstev iz popisa

4.3 PREDVIDENA FINANČNA SREDSTVA

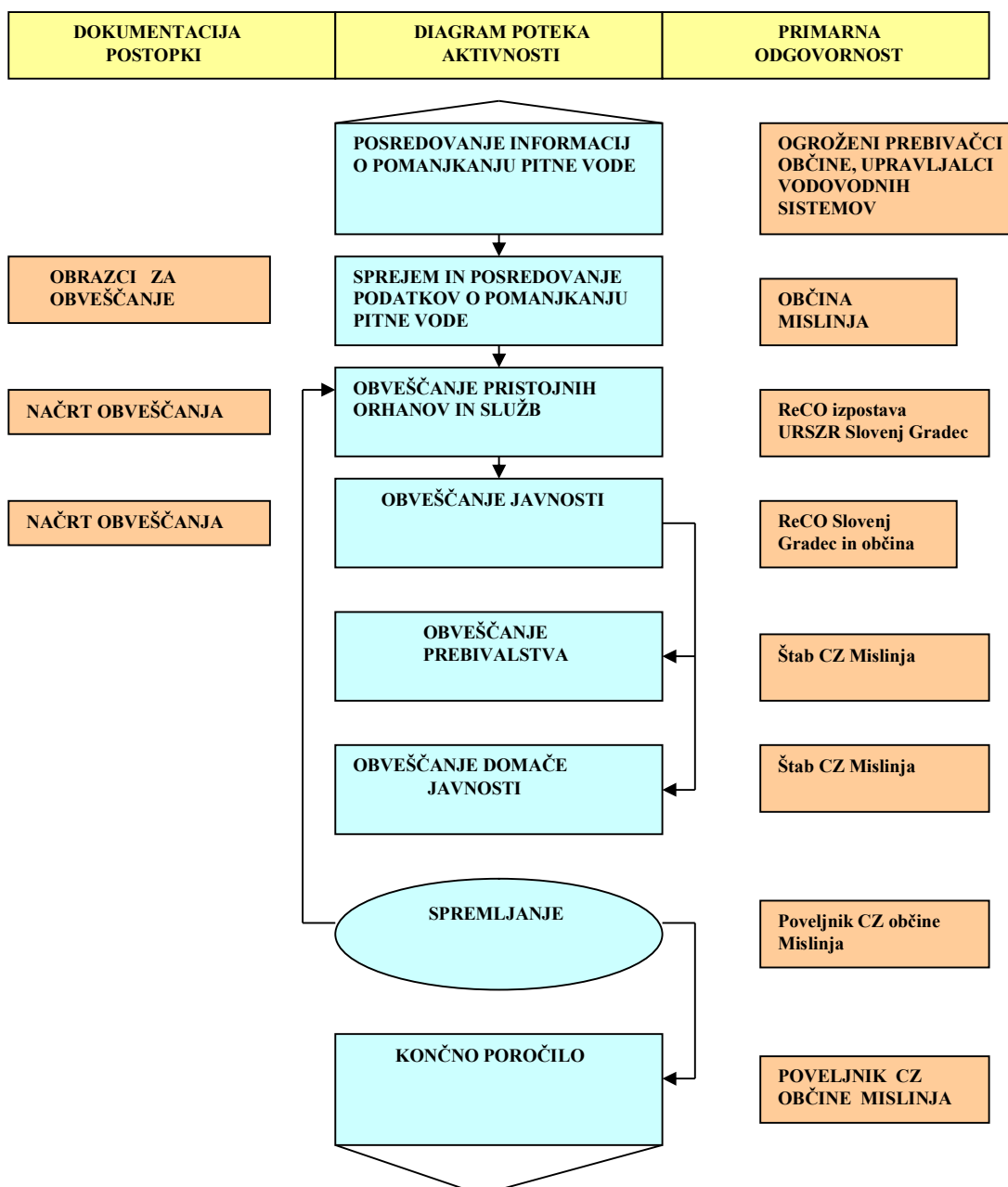
Za izvajanje načrta pri oskrbi s pitno vodo se za občinske sile zagotovi finančna sredstva za:

- prehrano,
- refundacije in
- potne stroške pripadnikom občinskih enot.

D – 19 Načrtovana finančna sredstva za izvajanje načrta

5 OPAZOVANJE, OBVEŠČANJE IN ALARMIRANJE

5.1 OPAZOVANJE IN OBVEŠČANJE



5.2 SPREJEM IN POSREDOVANJE PODATKOV O POMANJKANJU PITNE VODE

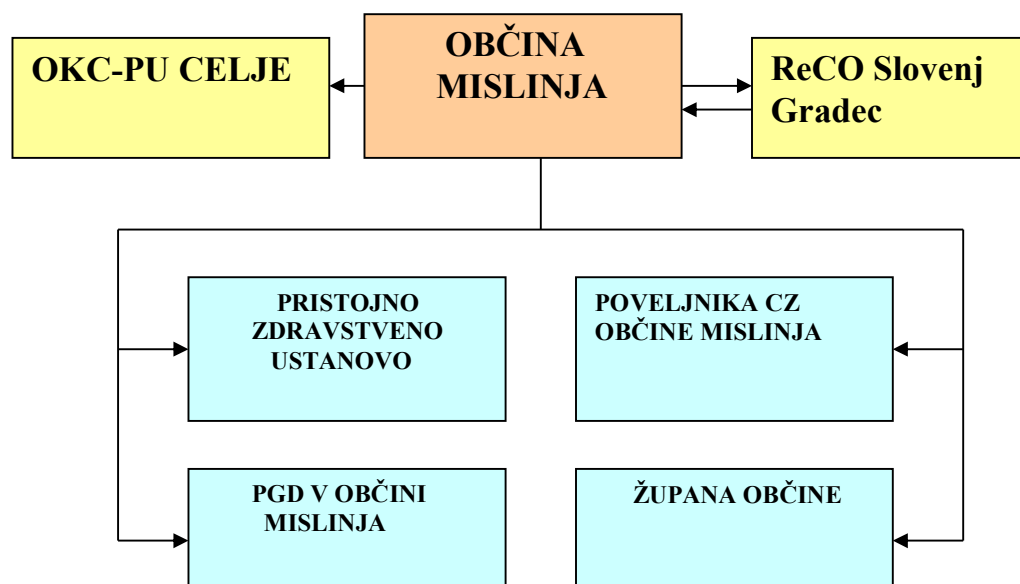
Obvestilo o pojavu pomanjkanja pitne vode prejme občina Mislinja od ogroženih prebivalcev,

lokalnih skupnosti ali upravljalcev vodovodnih sistemov. O dogodku obvesti pristojne osebe po načrtu.

Za obveščanje na prizadetem območju je odgovorna pristojna občina. Sporočila za javnost pripravljajo občina Mislinja, katera posreduje podatke ReCO Slovenj Gradec, in sredstvom javnega obveščanja (lokalne radijske postaje, dopisništva).

P - 304 Seznam oseb, ki jih predstavniki občine Mislinja obveščajo.

5.3 OBVEŠČANJE PRISTOJNIH ORGANOV IN SLUŽB OBČINSKE strokovne službe o nastalem dogodku obvesti:



5.4 OBVEŠČANJE JAVNOSTI

V primeru, ko je pomanjkanje pitne vode lokalnega značaja izvaja obveščanje javnosti pristojna lokalna skupnost. Če pomanjkanje pitne vode prizadene več zaselkov v občini se aktivira Štab CZ v občini Mislinja in le-ta prevzame tudi obveznost obveščanja javnosti.

5.4.1 Informiranje prebivalcev na prizadetem območju

Informiranje prebivalcev ob vsaki stopnji je pristojnost ogrožene občine, ki je dolžna o stanju v občini v najkrajšem možnem času preko sredstev javnega obveščanja obvestiti ogrožene prebivalce.

Informiranje prebivalcev v primeru pomanjkanja pitne vode pomeni seznanjanje prebivalcev s stanjem, ki je lahko posledica daljšega sušnega obdobja in z opozorili, glede racionalne porabe pitne vode in povečane požarne ogroženosti naravnega okolja.

5.4.2 Obveščanje prebivalstva

Obveščanje prebivalcev o stanju na prizadetem območju je stvar občine in jo odredi poveljnik CZ ogrožene občine Mislinja, ki svojo odločitev preko ReCO Slovenj Gradec pošlje v objavo medijem.

Za obveščanje prebivalcev na območju občine Mislinja je med izvajanjem zaščite in reševanja pristojen občinski informacijski center pri Štabu CZ občine Mislinja, ki pri pripravi obvestil sodeluje z zaposlenimi v občini in službami na terenu.

D - 14 Navodilo za organiziranje in vodenje informacijskega centra občine Mislinja

5.4.3 Obveščanje domače javnosti

Javnost mora biti obveščena o stanju na terenu in o delu ter aktivnostih pristojnih služb in organov.

Na nivoju občine Mislinja informacije za javnost posreduje Štab CZ občine Mislinja.

Obveščanje poteka preko javnih občil.

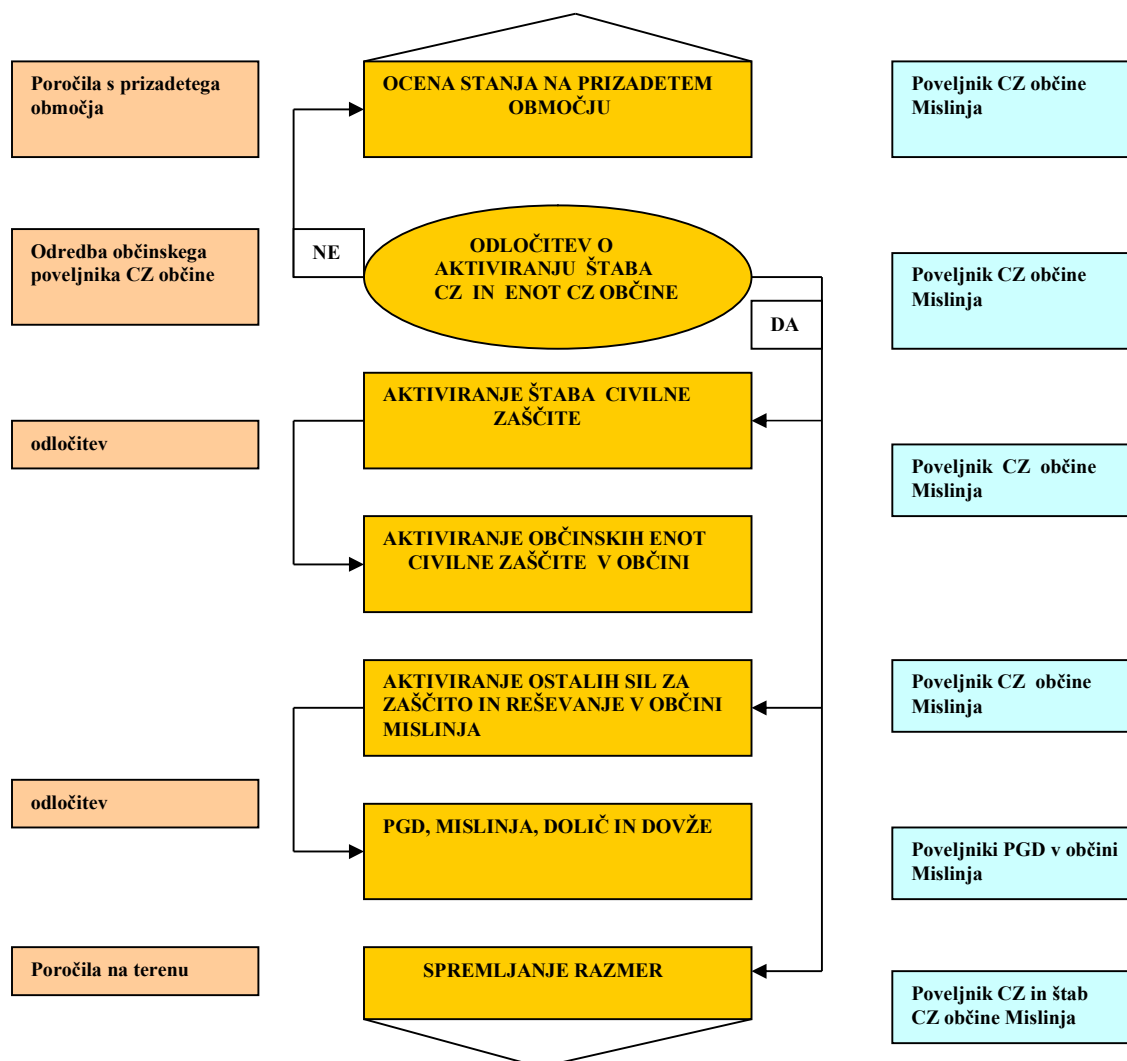
Izjave za javnost v okviru občine lahko daje župan občine, poveljnik štaba CZ občine ali član štaba, katerega je pooblastil.

V teh primerih se sporočila za javnost pošljejo:

- Koroškemu radiu Slovenj Gradec,
- Radiu Laser,
- Radiu Alfa in
- dopisništvom časopisov Večer, Delo in Dnevnik.

6 AKTIVIRANJE SIL IN SREDSTEV

6.1 AKTIVIRANJE ORGANOV VODENJA IN NJIHOVIH STROKOVNIH SLUŽB



Glede na posledice nesreče **poveljnik CZ občine Mislinja** aktivira organe, ki so pristojni za operativno in strokovno vodenje zaščite, reševanja in pomoči in sicer:

- Štab CZ občine Mislinja,

Aktiviranje Štaba CZ občine Mislinja poteka:

- javnega telefonskega omrežja,
- pozivnikov iz ReCO,
- mobilnih telefonov in
- kurirske službe.

Aktiviranje preko kurirske službe se aktivira se celoten ali samo operativni del občinskega štaba (po potrebi).

6.2 AKTIRANJE SIL IN SREDSTEV ZA ZAŠČITO IN REŠEVANJE

Za izvajanje zaščite, reševanja in pomoči poveljnik CZ občine Mislinja, glede na oceno stanja, aktivira enote Civilne zaščite ter vključi v aktivnost zaščite in reševanja naslednje:

- ◆ službo za podporo,
- ◆ prostovoljna gasilska društva, (Mislinja, Dolič in Dovže)
- ◆ Zdravstveni dom Slovenj Gradec - Mislinja,
- ◆ center za socialno delo Slovenj Gradec
- ◆ Rdeči križ Slovenj Gradec in
- ◆ Policijsko upravo Celje.

Pozivanje regijskih enot ter materialnih sredstev izvrši Izpostava URSZR Slovenj Gradec, ki je pristojna tudi za urejanje vseh zadev v zvezi z nadomestilom plač in povračilom stroškov, ki jih imajo pripadniki regijskih enot CZ pri opravljanju dolžnosti CZ.

6.3 ZAGOTAVLJANJE POMOČI V MATERIALNIH IN FINANČNIH SREDSTVIH

Materialna pomoč regije obsega:

- zagotavljanje posebne opreme, ki je na prizadetem območju primanjkuje ali je ni mogoče dobiti (rezervoarji za pitno vodo, cisterne za prevoz pitne vode),
- zagotavljanje zaščitne in reševalne opreme,
- zagotavljanje sredstev za razkuževanje in
- zagotavljanje finančne pomoči.

Štab CZ občine Mislinja daje na razpolago tiste sile in materialna sredstva, katere ima na razpolago, za vse ostalo pa potrebe posreduje Regijskemu štabu CZ in nadalje Republiškem štabu CZ.

P – 22 Vzorec odredbe o aktiviranju sil in sredstev v Občini Mislinji

P – 23 Vzorec delovnega naloga

P – 24 Pregled mobilizacijskih zbirališč OBČINSKIH ENOT CZ

7 UPRAVLJANJE IN VODENJE

7.1 ORGANI IN NJIHOVE NALOGE

Posamezni organi, pri izvajanju zaščite, reševanja in pomoči ob pomanjkanju pitne vode imajo naslednje naloge:

POVELJNIK IN NAMESTNIK CZ OBČINE MISLINJA:

- usmerja dejavnost za zaščito, reševanje in pomoč;
- predlaga in odreja zaščitne ukrepe;

- odloča o aktiviranju sil za zaščito, reševanje in pomoč;
- vodi zaščito, reševanje in pomoč;
- določa vodjo intervencije;
- zahteva pomoč;
- nadzoruje izvajanje nalog – spremlja stanje na prizadetem območju;
- usmerja dejavnost za zagotavljanje osnovnih pogojev za življenje na prizadetem območju;
- nudi strokovno in drugo pomoč podrejenim v štabu CZ občine in
- informira javnost.

ZAVOD ZA ZDRAVSTVENO VARSTVO RAVNE NA KOROŠKEM:

- skrbi in nadzira zdravstveno oporečnost pitne vode in naprav za distribucijo pitne vode in
- izdaja navodila o ravnanju in postopkih za preprečitev širjenja bolezni.

POLICIJSKA UPRAVA CELJE: (Policijska postaja Slovenj Gradec)

- varuje življenje ljudi, premoženja ter vzdržuje javni red na prizadetem območju
- preprečuje, odkriva in preiskuje kazniva dejanja in prekrške, odkriva in prijema storilce kaznivih dejanj in
- opravlja druge naloge iz svoje pristojnosti.

UPRAVNA ENOTA SLOVENJ GRADEC:

- opravlja zadeve, ki se nanašajo na upravno-pravne zadeve in
- opravlja druge naloge iz svoje pristojnosti.

UPRAVLJALCI VODOVODNIH SISTEMOV:

Opravlja naloge v zvezi z nadzorom delovanja sistema vodovodnega omrežja in razdeljevanja vode.

JAVNA KOMUNALNA PODJETJA IN UPRAVLJALCI LOKALNIH VODOTOKOV:

Opravlja tehnična in nadzorna dela na napravah za distribucijo pitne vode, po potrebi in urejajo mesta za razdeljevanje pitne vode – postavitve pomožnih rezervoarjev za vodo ipd.

ČLOVEKOLJUBNE IN DRUGE PROSTOVOLJNE ORGANIZACIJE:

Območne organizacije Rdečega križa, ki so vključene v akcijo zaščite, reševanja in pomoči ob pomanjkanju pitne vode, izvajajo naloge iz svoje pristojnosti.

Prostovoljna gasilska društva in gasilske enote regijskega pomena pa:

- izvajajo prevoze pitne vode,
- skrbijo, da so cisterne za prevoz pitne vode neoporečne in higiensko pregledane,
- vodijo evidenco opravljenih prevozov in količin dostavljene pitne vode ki jo dostavljajo lokalnim skupnostim in zasebnikom.
- opravlja druge naloge iz svoje pristojnosti, na področju požarne ogroženosti.

7.2 OPERATIVNO VODENJE

Dejavnosti za zaščito in reševanje ob pomanjkanju pitne vode na območju občine operativno vodi poveljnik CZ občine Mislinja, pri delu pa mu pomaga Štab CZ občine Mislinja.

Štab CZ občine Mislinja mora ob pomanjkanju pitne vode čim prej vzpostaviti pregled nad stanjem na prizadetem območju, oceniti predvideni razvoj situacije, zagotoviti takojšnje ukrepanje z zagotovitvijo nujne pomoči. Osredotoči se na izdelavo strategije ukrepanja, zagotovitev osnovnih pogojev za življenje, ki zajema določitev prednostnih nalog, človeške in materialne vire, operativne rešitve izvedbe najzahtevnejših nalog ter nosilce koordinacije.

Poveljnik CZ Občine Mislinja spremlja stanje na prizadetem območju in o nastali situaciji poroča županu občine, regijskemu poveljniku CZ in ReCO. Na zahtevo poveljnika CZ občine organizira potrebno pomoč z regije ali države.

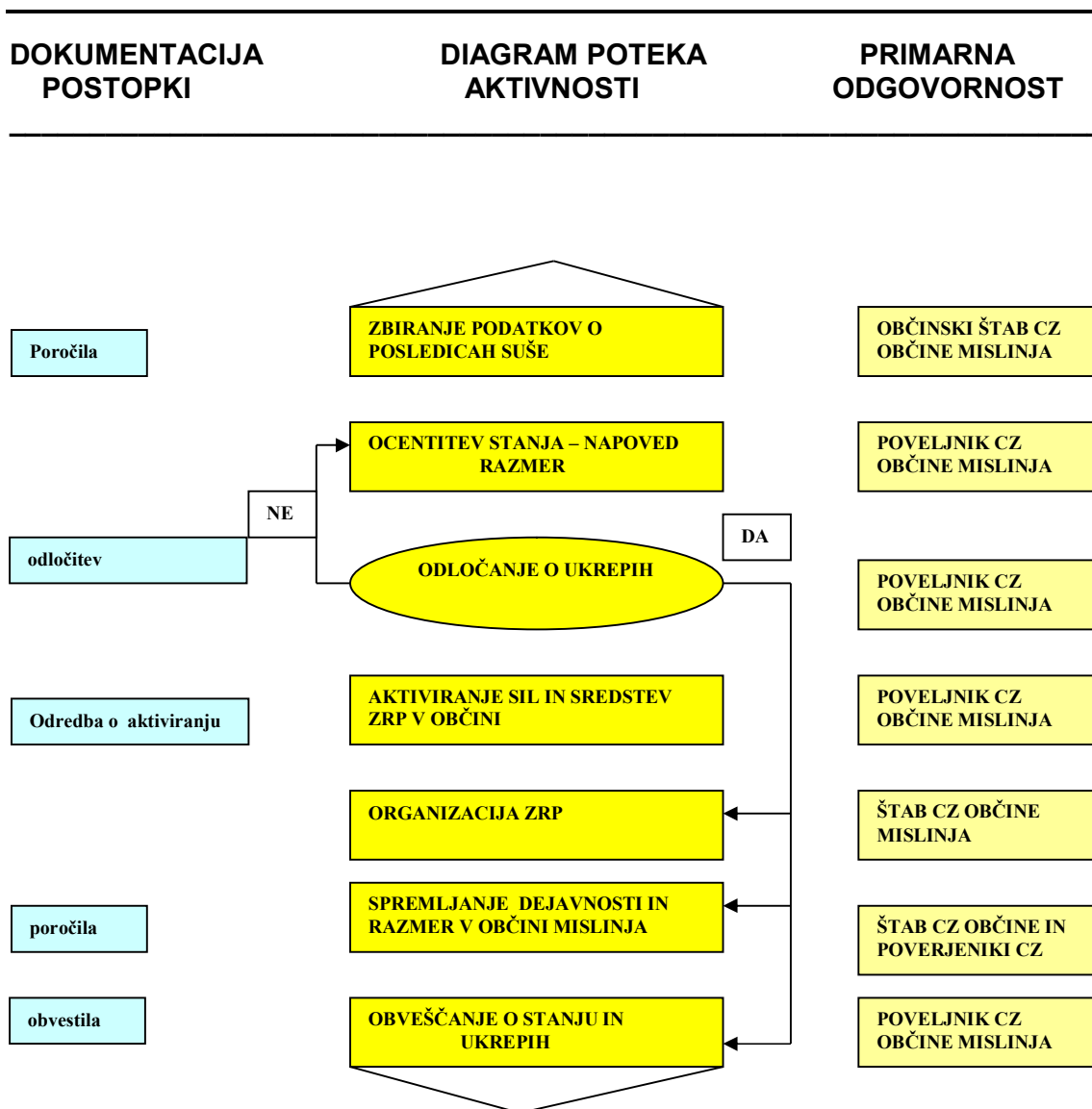
Štab CZ občine Mislinja, ki ga skliče v operativni ali popolni sestavi poveljnik CZ občine Mislinja, deluje v prostorih občine Mislinja na naslovu Šolska cesta 34, Mislinja,

Poveljnik CZ občine Mislinja lahko določi za opravljanje posameznih nalog vodje intervencij.

Logistično podporo silam na terenu zagotavlja služba za podporo.

O izvedenih nalogah so poveljniki CZ dolžni poročati nadrejenim vsako uro.

7.3 UKREPANJE ORGANOV CZ



7.4 ORGANIZACIJA ZVEZ

Pri neposrednem vodenju akcij in intervencij zaščite, reševanja in pomoči se **obvezno** uporablja sistem radijskih zvez za zaščito in reševanje (ZA-RE) ter sistem osebnega pozivanja.

Komunikacijsko središče je ReCO Slovenj Gradec, ki zagotavlja povezovanje uporabnikov v javne in zasebne funkcionalne telekomunikacijske sisteme.

Za operativne zveze v okviru enot in služb, ki izvajajo zaščito, reševanje in pomoč ob pomanjkanju pitne vode se uporablja simpleksni (SI) kanal radijskih zvez ZA-RE, ki ga

določi Regijski center za obveščanje Slovenj Gradec.

Za operativne zveze pri vodenju akcije zaščite, reševanja in pomoči (zveza med štabom CZ, vodjem intervencije, regijskim centrom za obveščanje) se uporablja repetitorski kanal radijskih zvez ZA-RE.

Radijske zveze sistema ZA-RE se uporablja v skladu z navodilom za uporabo radijskih zvez ZA-RE.

Pri prenosu podatkov in komuniciranju se načeloma uporablja vsa razpoložljiva telekomunikacijska in informacijska infrastruktura in sicer po:

- telefaksu,
- elektronski pošti,
- radijskih zvezah (ZA-RE),
- intranetu ZA-RE,
- internetu,
- javnih telefonskih zvezah (analogne in digitalne) in
- brezžičnih telefonih.

P - 26 Imenik uporabnikov telefonskih, radijskih zvez, pozivnikov ter elektronske pošte na področju zaščite in reševanja

D - 8 Načrt radijskih zvez za primer večjih naravnih in drugih nesreč

7.5 ZAGOTAVLJANJE POMOČI V MATERIALNIH IN FINANČNIH SREDSTVIH

Materialno prizadetim območjem v materialnih sredstvih nudi pomoč občina. Ta pomoč priteka direktno na prizadeta območja iz občinskega logističnega centra ali pa iz razpoložljivih virov, ki so na voljo Štabu CZ občine Mislinja

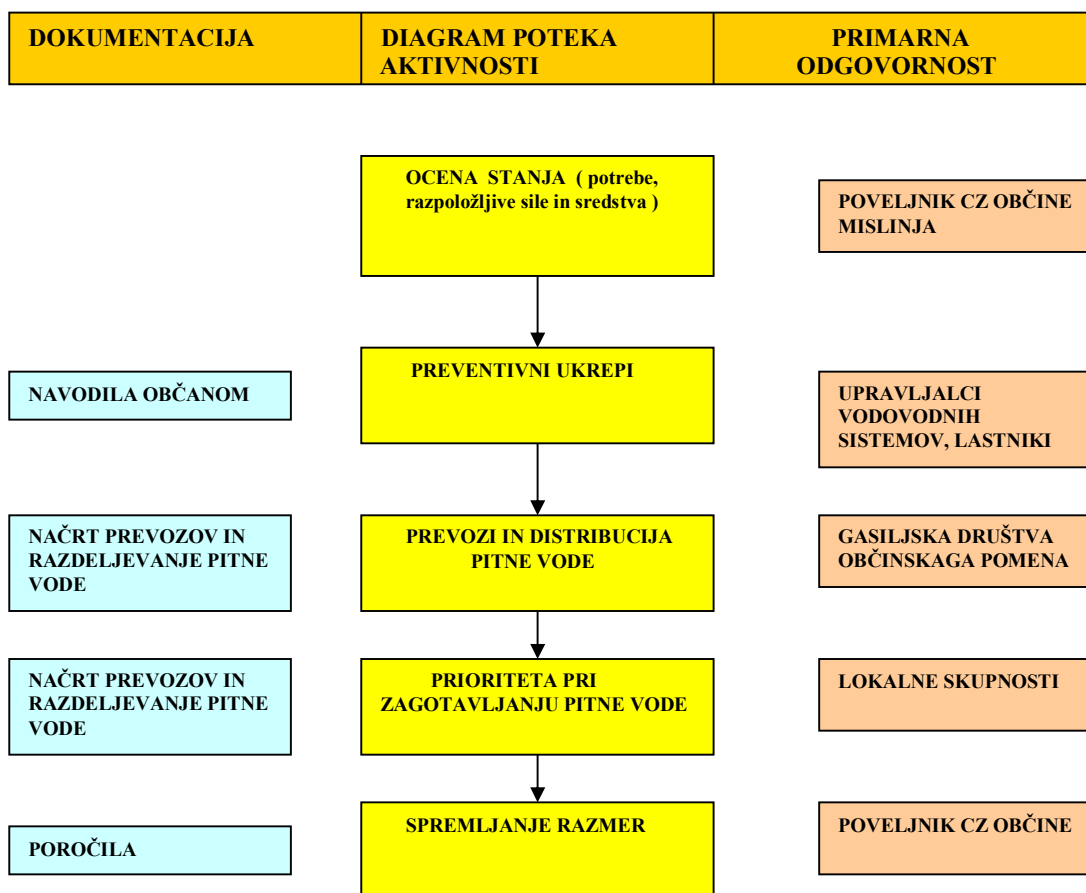
Pomoč občine obsega:

- zagotavljanje posebne opreme, ki je na prizadetem območju primanjkuje (zagotovitev dodatnih cistern, rezervoarjev za vodo),
- zagotavljanje zaščitne in reševalne opreme ter
- zagotavljanje sil.

O uporabi občinskih sil in sredstev odloča poveljnik CZ občine Mislinja ali njegov namestnik.

V kolikor pa občina ne more zagotoviti oz. nima na razpolago določenih sil in sredstev pa za pomoč zaprosi regijo, le-ta pa državo.

8 UKREPI IN NALOGE ZAŠČITE, REŠEVANJA IN POMOČI



8.1.1 Prostorski, gradbeni in drugi tehnični ukrepi

Lokalne skupnosti:

- sprejemajo predpise s področja zavarovanja vodnih virov in
- na področjih, kjer ni na razpolago dovolj vode se iščejo možnosti za iskanje novih virov.

Upravljalci vodovodnih sistemov:

- skrbijo da so vodovodni sistemi tehnično brezhibni in
- z raznimi ukrepi zagotavljajo zdravstveno neoporečnost pitne vode.

8.1.2 Preventivni ukrepi

- Pregledi sistemov za oskrbo s pitno vodo s strani upravljalcev ali lastnikov (stanje napeljav, zajetij in rezervoarjev),
- omejevanje porabe pitne vode in

- iskanje drugih možnosti za uporabo pitne vode za živino.

8.1.3 Prevoz pitne vode do uporabnikov

Prevoz pitne vode do uporabnikov vršijo prostovoljna gasilska društva . Lokalne skupnosti oziroma upravljalci vodovodnih sistemov jim določijo mesta, kjer lahko polnijo cisterne (črpališča).

Ostale naloge :

- zagotavljanje možnosti zadostnih zmogljivosti za dostavo in razdeljevanje pitne vode,
- pregled črpališč za polnjenje cistern in
- način razdeljevanja pitne vode.

8.1.4 Pregled prioritete oskrbe s pitno vodo

Upravljalci vodovodnih sistemov morajo izdelati načrt prioritete pri oskrbi s pitno vodo. Za individualne lastnike sistemov, posebno kmetije z veliko živine, načrt izdelajo lokalne skupnosti.

Načrt mora vsebovati:

- najbolj ogrožena območja,
- potrebe po pitni vodi (število ljudi in domačih živali),
- način dostave in razdeljevanje pitne vode,
- tehnične in druge zmogljivosti za oskrbo s pitno vodo in
- mesta za postavitev nadomestnih rezervoarjev.

8.2 KEMIČNA IN BIOLOŠKA ZAŠČITA

Kemična in biološka zaščita obsegata ukrepe ter sredstva za neposredno zaščito pred razširjanjem nevarnih bolezni zaradi katerih ob pomanjkanju pitne vode lahko pride.

Poskrbeti morajo za:

- zaščito ljudi in živali,
- dekontaminacijo in čiščenje cistern rezervoarjev in hidrokontov ter
- dekontaminacijo materialnih dobrin in okolja (razkužitev ljudi, obleke, stanovanjskih površin, hlevov, dvorišč, pašnikov, odplak in živalskih iztrebkov, dezinfekcija in deratizacija objektov na okuženem območju).

Naloge RKB zaščite izvajajo pristojne zdravstvene in higienske službe, po potrebi pa se lahko aktivirajo tudi občinske sile za RKB zaščito.

O izvedenih ukrepih obveščajo poveljnika CZ za Koroško.

8.3 NALOGE ZAŠČITE, REŠEVANJA IN POMOČI

8.3.1 Tehnično reševanje

Naloge tehničnega reševanja pri oskrbi s pitni vodo:

- postavitev pomožnih rezervoarjev za razdeljevanje in hrambo pitne vode ter
- tehnična in materialna podpora pri oskrbi in razdeljevanju pitne vode.

Sodelujejo:

- komunalne organizacije in gradbena podjetja z ustrezno mehanizacijo,
- operativni sestavi prostovoljnih gasilskih društev in
- gasilske enote regijskega pomena.

O izvedenih ukrepih vodje enot CZ poročajo poveljniku CZ občin, le-ta pa potem

obvesti poveljnika CZ za Koroško.

8.3.2 Nujna medicinska pomoč

Za morebitne ljudi, ki bi se zastrupili z vodo, *prvo medicinsko pomoč zagotavlja zdravstveni dom na ogroženem območju in Zdravstveno reševalni center Koroške Ravne na Koroškem*, ki jih na kraju oskrbi ter po potrebi odvažna v Splošno bolnišnico Slovenj Gradec

Štab CZ občine Mislinja spremlja izvajanje medicinske pomoči ter sprejema zahteve po pomoči v silah in sredstvih ogroženih območij.

8.3.3 Prva veterinarska pomoč

Prva veterinarska pomoč obsega:

- zbiranje podatkov o obolelih živalih,
- prvo veterinarsko pomoč obolelim živalim,
- prisilni zakol živali in izvajanje drugih higienskih in proti epidemijskih ukrepov.

Prvo veterinarsko pomoč izvajajo veterinarske postaje v koroški regiji in veterinarji za inšpekcijski nadzor Veterinarske uprave RS, Območnega urada Dravograd.

P - 34 Pregled veterinarskih postaj v regiji

8.3.4 Pomoč ogroženim in prizadetim

Pomoč ogroženim prebivalcem ob pomanjkanju pitne vode se izvaja vsem, ki so ostali brez pitne vode in sicer tako, da sem jim omogoči dovoz pitne vode. Prevoze izvajajo prostovoljna gasilska društva in gasilske enote regijskega pomena, ki imajo primerna sredstva za prevoz pitne vode.

Občine zagotavljajo pomoč ogroženim in prizadetim ter poročajo poveljniku CZ za Koroško

9 OSEBNA IN VZAJEMNA ZAŠČITA

DOKUMENTACIJA POSTOPKI	DIAGRAM POTEKA AKTIVNOSTI	PRIMARNA ODGOVORNOST
Obvestilo prebivalcem	OBVESTILO O POMANJKANJU PITNE VODE	Poveljnik CZ občine Mislinja
Navodilo prebivalcem	NAVODILO PREBIVALCEM	Upravljalci vodovodnih sistemov , zavod za zdravstveno varstvo
Načrt ZIR - navodila	USPOSABLJANJE PREBIVALCEV	Zavod za zdravstven varstvo in štab CZ občine MISLINJA
Poročila	SPREMLJANJE RAZMER NA PRIZADETEM OBMOČJU	ŠTAB CZ OBČINE MISLINJA

Osebna in vzajemna zaščita obsegata vse ukrepe prebivalcev za preprečevanje in ublažitev posledic pomanjkanja pitne vode za njihovo zdravje in življenje ter varnost njihovega imetja.

Za organiziranje, razvijanje in usmerjanje osebne in vzajemne zaščite je odgovorna občina. Navodila prebivalcem se posredujejo preko ReCO Slovenj Gradec.

9.1.1 Obveščanje o pomanjkanju pitne vode

Občinski štab CZ občine Mislinja prejme obvestilo o pomanjkanju pitne vode neposredno od upravljalcev vodovodnih sistemov, lokalne skupnosti ali občanov.

Občinski štab CZ preko ReCO Slovenj Gradec začne opozarjati prebivalce, da so dolžni izvajati osebno in vzajemno zaščito, ki obsega ukrepe za preprečevanje in ublažitev tveganj za zdravje in življenje ter premoženje posameznika.

9.1.2 Navodila prebivalcem

Upravljalci vodovodnih sistemov, zavod za zdravstveno varstvo in lokalne skupnosti pripravijo navodila za izvajanje ukrepov, ki naj ublažijo posledice pomanjkanja pitne vode.

Prebivalci so dolžni upoštevati njihova navodila.

9.1.3 Usposabljanje prebivalcev

V ta namen se morajo usposobiti za ravnanje ob primeru okužbe z vodo, obvladati morajo osnove prve pomoči, seznaniti se morajo s sredstvi za razkužitev in njeno izvedbo. Upoštevati morajo navodila, ki jih izdajajo pristojne strokovne službe.

Priskrbeti

si morajo najnujnejša osebna in zaščitna sredstva ter potrebščine za osebno in vzajemno zaščito. Usposabljanje lahko poteka na različne načine tudi preko javnih glasil.

Za organiziranje, razvijanje in usmerjanje osebne in vzajemne zaščite ob pomanjkanju pitne vode skrbi lokalna skupnost. Pri tem sodeluje Zavod za zdravstveno varstvo, ki občanom zagotovi vso potrebno pomoč pri izvajanju določenih ukrepov (strokovna literatura). Prebivalci se morajo seznaniti s postopki, ki jih morajo izvesti za zavarovanje lastne varnosti in premoženja.

9.1.4 Spremljanje razmer na prizadetem območju

Štab CZ občine Mislinja spremlja nastale razmere in se povezuje z vsemi institucijami, ki skrbijo za preprečevanje in odpravo posledic pomanjkanja pitne vode ter o vsem obvešča ReCO Slovenj Gradec.

D – 9 Navodilo za uporabo pitne vode

D – 11 Program usposabljanja, urjenja in vaj

D – 18 Navodilo za vodenje in vzdrževanje zbirke podatkov za izvajanje načrtov ZIR

D – 300 Navodilo za vzdrževanje in razdelitev načrta zaščite in reševanja

RAZLAGA POJMOV IN OKRAJŠAV

10.1 POMEN POJMOV

OGROŽENO OBMOČJE: je območje, na katerem je pomanjkanje pitne vode doseglo stopnjo, ki se označi kot naravno nesrečo.

PITNA VODA: je voda v njenem prvotnem stanju ali po pripravi, namenjena pitju, kuhanju, pripravi hrane ali za druge gospodinjske namene, ne glede na njeno poreklo in ne glede na to, ali se dobavlja iz vodovodnega omrežja sistema za oskrbo s pitno vodo, cistern ali kot predpakirana voda. Torej je vsa voda, ki se uporablja za proizvodnjo in promet živil. Pitna voda je voda, ki ustreza predpisom s področja zdravstvene ustreznosti živil.

10.2 RAZLAGA OKRAJŠAV

CORS Center za obveščanje RS
CZ Civilna zaščita
CZ RS Civilna zaščita Republike Slovenije
MTS Materialno tehnična sredstva
MZ Ministrstvo za zdravje
OD Osebni dohodek
OKC Operativno komunikacijski center
PGD Prostovoljno gasilsko društvo
PU Policijska uprava
ReCO Regijski center za obveščanje
RK Rdeči križ
RKB zaščita Radiološka, kemična in biološka zaščita
RS Republika Slovenija
SD Semidupleks (vrsta radijskih zvez)
SI Simpleks (vrsta radijskih zvez)
TR Tehnično reševanje
URSZR Uprava RS za zaščito in reševanje
ZA-RE Zaščita, reševanje (sistem radijskih zvez)
ZRP Zaščita, reševanje in pomoč_
ZIR Zaščita in reševanje

11 SEZNAM PRILOG IN DODATKOV

11.1 PRILOGE

P – 1 Podatki o poveljniku, namestniku poveljnika in članih Štaba CZ občine Mislinja
P – 4 Seznam pripadnikov oddelka za RKB izvidovanje
P – 5 Seznam pripadnikov službe za podporo
P – 7 Seznam pripadnikov logističnega centra
P – 10 Pregled prostovoljnih gasilskih društev in poklicnih gasilskih enot
P – 11 Pregled javnih služb v občini
P – 12 Pregled materialno tehničnih sredstev občinskih enot in služb
P – 13 Pregled sredstev iz popisa
P – 19 Pregled javnih medijev in oseb katerim se posredujejo podatki za objavo ali vabila na tiskovne konference
P – 22 Vzorec odredbe o aktiviranju sil in sredstev v občini Mislinja
P – 23 Vzorec delovnega naloga
P – 24 Pregled mobilizacijskih zbirališča občinskih enot Civilne zaščite

P – 26 Imenik uporabnikov telefonskih, radijskih zvez, pozivnikov ter elektronske pošte na področju zaščite in reševanja
P – 30 Pregled zdravstvenih domov in zdravstvenih postaj v občini Mislinja
P – 34 Pregled veterinarskih postaj v občini ali regiji

SEZNAM POSEBNIH PRILOG:

P – 300 Seznam odgovornih oseb zavoda za zdravstveno varstvo
P – 301 Seznam zdravstvenih inšpektorjev
P – 302 Telefonske številke poveljnikov PGD
P – 303 Pregled cistern za prevoz pitne vode
P – 304 Seznam oseb, ki jih obvešča občina Mislinja in poveljnik CZ občine

11.2 DODATKI

D – 1 Načrt dejavnosti občine Mislinja ob naravnih in drugih nesrečah
D – 8 Načrt radijskih zvez za primer večjih naravnih in drugih nesreč
D – 9 Navodilo za uporabo pitne vode
D – 11 Program usposabljanja, urjenja in vaj
D - 14 Navodilo za organiziranje in vodenje informacijskega centra Občine Mislinja
D – 18 Navodilo za vodenje in vzdrževanje zbirke podatkov za izvajanje načrtov